



การจ้างงานคนพิการ

พ.ร.บ.ส่งเสริมและพัฒนาคุณภาพชีวิตคนพิการ พ.ศ. 2550 และที่แก้ไขเพิ่มเติม (ฉบับที่ 2) พ.ศ. 2556

- มาตรา 33 การจ้างงานคนพิการ
- มาตรา 34 การส่งเงินเข้ากองทุนกรณีที่นายจ้างหรือสถานประกอบการมิได้รับคนพิการเข้าทำงาน
- มาตรา 35 การส่งเสริมอาชีพ

การนับจำนวนลูกจ้างตามกฎหมายกระทรวงแรงงาน กำหนดจำนวนคนพิการที่นายจ้างหรือสถานประกอบการและหน่วยงานภาครัฐจะต้องรับเข้าทำงานฯ พ.ศ. 2554

- กำหนดให้นายจ้างหรือสถานประกอบการและหน่วยงานภาครัฐที่มีลูกจ้างตั้งแต่ 100 คน ขึ้นไป รับคนพิการเข้าทำงานในอัตราส่วน 100 :1คน เศษของ 100 คน ถ้าเกิน 50 คน ต้องรับคนพิการเพิ่มอีก 1 คน

ระเบียบคณะกรรมการส่งเสริมและพัฒนาคุณภาพชีวิตคนพิการแห่งชาติว่าด้วยการให้สัมปทานฯ พ.ศ.2558 และที่แก้ไขเพิ่มเติม 2559 มาตรา 35 กำหนดให้นายจ้างหรือเจ้าของสถานประกอบการที่ไม่จ้างงานคนพิการ ตามมาตรา 33 และเข้ากองทุนฯ ตามมาตรา 34 สามารถดำเนินการได้ 7 วิธี ดังนี้

- 1) ให้สัมปทาน
 - 2) ให้พื้นที่จำหน่ายสินค้าหรือบริการ
 - 3) การจัดจ้างเหมาช่างงานหรือจ้างเหมาบริการ
 - 4) ผูกงาน
 - 5) จัดให้มีสิ่งอำนวยความสะดวกสำหรับคนพิการ
 - 6) สล่าภาษามือ
 - 7) การให้การช่วยเหลืออื่นใด
- กรณีนายจ้างหรือสถานประกอบการ สามารถปฏิบัติได้ ตาม มาตรา 33 มาตรา 34 หรือมาตรา 35
 - กรณีหน่วยงานภาครัฐ สามารถปฏิบัติได้ ตามมาตรา 33 หรือ มาตรา 35

การเลือกปฏิบัติต่อคนพิการ

พ.ร.บ.ส่งเสริมและพัฒนาคุณภาพชีวิตคนพิการ พ.ศ. 2550 และที่แก้ไขเพิ่มเติม (ฉบับที่ 2) พ.ศ. 2556

- มาตรา 16 คนพิการที่ได้รับหรือจะได้รับความเสียหายจากการกระทำในลักษณะที่เป็นการเลือกปฏิบัติโดยไม่เป็นธรรมต่อคนพิการตามมาตรา ๑๕ มีสิทธิร้องขอต่อคณะกรรมการให้มีคำสั่งเพิกถอนการกระทำหรือห้ามมิให้กระทำการนั้นได้ คำสั่งของคณะกรรมการให้เป็นที่สุด
- โดยศาลจะกำหนดค่าเสียหายในเชิงลงโทษให้แก่คนพิการไม่เกินสี่เท่าของค่าเสียหายที่แท้จริงด้วยก็ได้
- มาตรา 17 ในการใช้สิทธิตามมาตรา 16 คนพิการหรือผู้ดูแลคนพิการอาจขอให้องค์กรด้านคนพิการที่เกี่ยวข้องเป็นผู้ร้องขอหรือฟ้องคดีแทนก็ได้ และได้รับยกเว้นค่าฤชาธรรมเนียม



กรณีที่นายจ้างหรือสถานประกอบการไม่ปฏิบัติเกี่ยวกับการจ้างงานคนพิการ

- มาตรา 36 อธิบดีมีอำนาจออกคำสั่งเป็นหนังสือให้อายัดทรัพย์สินของนายจ้างหรือเจ้าของสถานประกอบการซึ่งไม่ส่งเงินที่จะต้องส่งตามมาตรา 34
- กรณีที่นายจ้างหรือสถานประกอบการหรือหน่วยงานของรัฐไม่ปฏิบัติเกี่ยวกับการจ้างงานคนพิการ
- มาตรา 39 กรมส่งเสริมและพัฒนาคุณภาพชีวิตคนพิการมีอำนาจประกาศโฆษณาข้อมูลการปฏิบัติหรือไม่ปฏิบัติตาม มาตรา 33 มาตรา 34 และมาตรา 35 ต่อสาธารณะอย่างน้อยปีละ 1 ครั้ง

การให้กู้ยืมเงิน

พ.ร.บ.ส่งเสริมและพัฒนาคุณภาพชีวิตคนพิการ พ.ศ. 2550 และที่แก้ไขเพิ่มเติม (ฉบับที่ 2) พ.ศ. 2556

- มาตรา 26 (2) คณะอนุกรรมการบริหารกองทุนมีอำนาจพิจารณาอนุมัติการจ่ายเงิน อนุมัติโครงการ กำหนดวงเงิน และรายการค่าใช้จ่าย เพื่อสนับสนุนแผนงานหรือโครงการเกี่ยวกับการส่งเสริมและพัฒนาคุณภาพชีวิตคนพิการตามที่คณะอนุกรรมการตามประเภทความพิการ คณะอนุกรรมการส่งเสริมและพัฒนาคุณภาพชีวิตคนพิการประจำจังหวัดหรือคณะอนุกรรมการอื่นเสนอ ทั้งนี้ ตามระเบียบที่คณะกรรมการกำหนด

โดยการให้บริการกู้ยืมเงินเพื่อเป็นทุนประกอบอาชีพของคนพิการหรือผู้ดูแลคนพิการ ได้มีการกำหนดหลักเกณฑ์ตามประกาศคณะกรรมการบริหารกองทุนส่งเสริมและพัฒนาคุณภาพชีวิตคนพิการ เรื่อง เกณฑ์ชี้วัดการพิจารณาให้กู้ยืมเงินทุนประกอบอาชีพจากกองทุนส่งเสริมและพัฒนาคุณภาพชีวิตคนพิการ ดังนี้

- รายบุคคล (ข้อ 11) วงเงินไม่เกิน 60,000 บาท ผ่อนชำระภายใน 5 ปีโดยไม่มีดอกเบี้ย หากรายใดมีความประสงค์จะกู้เงินวงเงินที่กำหนดให้พิจารณาเป็นรายๆ ไปโดยไม่เกิน 120,000 บาท
 - รายกลุ่ม (ข้อ 10) ต้องเป็นกลุ่มคนพิการหรือผู้ดูแลคนพิการรวมตัวกันไม่น้อยกว่า 2 คนขึ้นไป
 - มีหลักฐานการออมเงินของกลุ่มไม่น้อยกว่า 3 เดือน
 - มีการผ่านการอบรมอาชีพและมีอาชีพเดียวกันกับอาชีพที่ลงทุน ได้รับการรับรองเป็นหนังสือจากองค์กรด้านคนพิการ
 - มีแผนหรือโครงการที่ชัดเจน
 - ต้องมีคำว่า “กลุ่ม” ประกอบชื่อ และมีสถานที่ทำการแน่นอน
- วงเงินไม่เกินกลุ่มละ 1,000,000 บาท โดยผ่อนชำระคืน ภายใน 5 ปี ไม่มีดอกเบี้ย

การสนับสนุนโครงการ

พ.ร.บ.ส่งเสริมและพัฒนาคุณภาพชีวิตคนพิการ พ.ศ. 2550 และที่แก้ไขเพิ่มเติม (ฉบับที่ 2) พ.ศ. 2556

- มาตรา 26 (2) คณะอนุกรรมการบริหารกองทุนมีอำนาจพิจารณาอนุมัติการจ่ายเงิน อนุมัติโครงการ กำหนดวงเงิน และรายการค่าใช้จ่าย เพื่อสนับสนุนแผนงานหรือโครงการเกี่ยวกับการส่งเสริมและพัฒนาคุณภาพชีวิตคนพิการตามที่คณะอนุกรรมการตามประเภทความพิการ ฯ

ตามระเบียบ กก.แห่งชาติว่าด้วยการพิจารณาอนุมัติการจ่ายเงินเพื่อการส่งเสริมและพัฒนาคุณภาพชีวิตคนพิการฯ พ.ศ.2552 และที่แก้ไขเพิ่มเติม

- ข้อ 5 จะต้องคุณสมบัติ ดังต่อไปนี้
 - สำนักงานใหญ่ตั้งอยู่ในท้องที่ที่ยื่นคำขอไม่น้อยกว่า 6 เดือน
 - มีคณะกรรมการ บุคลากร หรืออาสาสมัครในการปฏิบัติงานประจำ หรือมีที่ปรึกษาที่มีความรู้เกี่ยวกับคนพิการ
 - มีผลการดำเนินงานที่เป็นประโยชน์ต่อคนพิการหรือเกิดประโยชน์ต่อสังคมหรือชุมชน
 - มีระบบการบริหารงานและระบบการเงินการบัญชีที่มีประสิทธิภาพ
- ข้อ 6 แผนงานหรือโครงการที่จะได้รับการสนับสนุนจากกองทุนต้องมีลักษณะ ดังต่อไปนี้
 - สอดคล้องกับแผนพัฒนาคุณภาพชีวิตคนพิการ นโยบายรัฐบาล หรือนโยบายของคณะกรรมการ
 - มีวัตถุประสงค์และกระบวนการในการดำเนินงานอย่างชัดเจนและมีผลต่อการส่งเสริมและพัฒนาคุณภาพชีวิตคนพิการ
 - สร้างการมีส่วนร่วมของบุคคลหรือหน่วยงานหรือประชาชนเกี่ยวกับการส่งเสริมและพัฒนาคุณภาพชีวิตคนพิการ
 - มีคนพิการหรือผู้ดูแลคนพิการหรือมีหน่วยงานภาครัฐที่มีการกิจด้านคนพิการเข้าร่วมบริหารจัดการหรือให้คำปรึกษาในการดำเนินงาน
 - องค์กรและแผนงานหรือโครงการที่จะได้รับการพิจารณาสนับสนุนจากกองทุนจะต้องผ่านเกณฑ์และได้คะแนนในทุกข้อตามกำหนด โดยได้คะแนนรวมเต็ม 70 คะแนนขึ้นไปจากคะแนนเต็ม 100 คะแนน

1 เบี้ยความพิการ

คนพิการที่มีบัตรประจำตัวคนพิการ ได้รับเบี้ย 800 บาท/เดือน

ผู้สูงอายุพิการ

- อายุ 60 - 69 ปี → เบี้ยพิการ 800 + เบี้ยผู้สูงอายุ 600
- อายุ 70 - 79 ปี → เบี้ยพิการ 800 + เบี้ยผู้สูงอายุ 700
- อายุ 80 - 89 ปี → เบี้ยพิการ 800 + เบี้ยผู้สูงอายุ 800
- อายุ 90 ปีขึ้นไป → เบี้ยพิการ 800 + เบี้ยผู้สูงอายุ 1,000

2 การกั๊ยมเงินประกอบอาชีพ


คนพิการ อายุ 20 ปีขึ้นไป/ผู้ดูแลตามกฎหมาย กั๊ยมเงินจากกองทุนฯคนพิการ ไม่เกิน 120,000 บาท และกั๊มรายกลุ่มไม่เกิน 1 ล้านบาท

***ผ่อนชำระโดยไม่เสียดอกเบี้ยภายใน 5 ปี



3 การช่วยเหลือทางกฎหมาย

ให้ความช่วยเหลือทางกฎหมาย และจัดหาทนายความ ว่าต่าง แก่ต่างให้คนพิการที่มีฐานะยากจน และไม่ได้รับความเป็นธรรม




4 การจัดการเลือกปฏิบัติ โดยไม่

STOP DISCRIMINATION

คนพิการที่ได้รับหรือจะได้รับความเสียหายจากการกระทำ ในลักษณะที่เป็นการเลือกปฏิบัติโดยไม่เป็นธรรม มีสิทธิร้องขอต่อคณะกรรมการส่งเสริมและพัฒนาคุณภาพชีวิตคนพิการแห่งชาติ ให้มีคำสั่งเพิกถอนการกระทำหรือห้ามไม่ให้เกิดการกระทำนั้นได้

5 บริการล่ามภาษามือ

- ใช้บริการทางการแพทย์และการสาธารณสุข
- สมัครงานหรือติดต่อประกอบอาชีพ
- การร้องทุกข์ การกล่าวโทษ หรือเป็นพยานในชั้นศาล
- การเข้าร่วมประชุม สัมมนา หรือการฝึกอบรม ฯลฯ



6 ปรับสภาพที่อยู่อาศัย

การปรับสภาพที่อยู่อาศัยให้เหมาะสมกับคนพิการ เช่น การปรับห้องน้ำ การติดตั้งราวจับ การปรับสภาพผิวทางเดิน ฯลฯ

ในอัตราเหมาจ่ายไม่เกินรายละ 20,000 บาท



7 สิ่งอำนวยความสะดวก

กรม. มติเมื่อ 19 พ.ค. 52 และ 20 พ.ย. 55

ให้หน่วยงานราชการสำรวจและจัดทำสิ่งอำนวยความสะดวก ให้คนพิการเข้าถึงได้ มาตรการผลักดันการจัดสิ่งอำนวยความสะดวกให้คนพิการและทุกคนในสังคมเข้าถึงและใช้ประโยชน์ได้

8 ผู้ช่วยคนพิการ

ผู้ช่วยคนพิการให้กับคนพิการที่จำเป็นต้องใช้ผู้ช่วย เพื่อประกอบกิจวัตรประจำวัน ชั่วโมงละ 50 บาท และ 1 วันไม่เกิน 6 ชั่วโมงและ 1 เดือนไม่เกิน 180 ชั่วโมง



9 สิทธิทางอาชีพ

คนพิการเข้ารับฝึกอาชีพ โดยไม่เสียค่าใช้จ่ายที่ศูนย์พัฒนา ศักยภาพและอาชีพคนพิการ และหน่วยงานที่เกี่ยวข้อง อาทิสูนย์พัฒนาฝีมือแรงงานจังหวัด สถาบันพัฒนาฝีมือแรงงาน เป็นต้น

10 สิทธิทางการศึกษา


มีสิทธิได้รับการศึกษาโดยไม่เสียค่าใช้จ่ายตั้งแต่เริ่มเรียนจนถึงปริญญาตรี และเทคโนโลยีสิ่งอำนวยความสะดวกสื่อบริการ ความช่วยเหลืออื่นใดทางการศึกษา



11 ลดหย่อนค่าขนส่งสาธารณะ

การลดหย่อนค่าโดยสารดังนี้


- รถไฟฟ้า BTS/MRT ขึ้นฟรีทุกสถานี
- แอร์พอร์ตเรลลิงก์ ขึ้นฟรีเฉพาะสายสีน้ำเงิน(City line)/สีแดงไม่ฟรี
- การบินไทยคนพิการลด 50% ผู้ติดตามคนพิการลด 25% 1 คน ลดเฉพาะในประเทศ
- รถ ขสมก. และรถร่วมบริการของขสมก. ทุกประเภท ลดโดยสาร 50%
- บขส. ลดค่าโดยสาร 50% (ไม่รวมค่าธรรมเนียม)
- เรือโดยสาร ได้แก่ เรือด่วนเจ้าพระยา เรือในคลองแสนแสบ และเรือข้ามฟากขึ้นฟรีได้
- รถไฟ คนพิการลด 50% (ไม่รวมค่าธรรมเนียม)



12 สิทธิทางการแพทย์

สิทธิหลักประกันสุขภาพถ้วนหน้า (ท.74) 26 รายการ

- การตรวจวินิจฉัย
- การตรวจทางห้องปฏิบัติการ
- การตรวจด้วยวิธีพิเศษอื่นตามสิทธิ
- การแนะนำให้คำปรึกษา
- บริการเป็นรายกรณี เช่น การให้ยา เวชภัณฑ์ การศัลยกรรม กายภาพบำบัด ฯลฯ



ขั้นตอนการพิจารณาการจัดตั้งศูนย์บริการคนพิการ



พ.ร.บ.ส่งเสริมและพัฒนาคุณภาพชีวิตคนพิการ พ.ศ. ๒๕๕๐ และที่แก้ไขเพิ่มเติม (ฉบับที่ ๒) พ.ศ. ๒๕๕๖ มาตรา ๒๐/๓

ราชการท้องถิ่น/หน่วยงานภาครัฐ

องค์กรด้านคนพิการหรือองค์กรอื่นใด

ยื่นขอจัดตั้ง (ตามแบบสบ.๑-ท)

ยื่นขอจัดตั้ง (ตามแบบสบ.๑-อ)

สถานที่ยื่นคำขอ

ในเขตกรุงเทพมหานคร ยื่นคำขอที่ พก.
ในจังหวัดอื่น ยื่นคำขอที่ ศูนย์บริการคนพิการระดับจังหวัด

- แบบ สบ.๑-ท/ แบบ สบ.๑-อ
- ร่างระเบียบข้อบังคับ(ราชการ/องค์กร)
- รายชื่อคณะผู้ดำเนินการศูนย์ฯ
- แผนที่แสดงสถานที่ตั้งศูนย์ฯ
- หลักฐานแสดงกรรมสิทธิ์/สิทธิการใช้สถานที่
- ข้อบังคับหรือตราสารขององค์กร
- เอกสารรับรองมาตรฐานมาตรา ๖ (๑๐)
- คุณสมบัติคณะผู้ดำเนินการศูนย์ฯ
- หนังสือมอบอำนาจ (ถ้ามี)

เจ้าหน้าที่ตรวจสอบเอกสาร

เอกสารไม่ถูกต้อง
ไม่ครบถ้วน

แจ้งผู้ยื่นคำขอแก้ไขภายใน ๑๕ วัน

แก้ไข
ในเวลาที่กำหนด

ไม่แก้ไข
ในเวลาที่กำหนด

เอกสารถูกต้อง
ครบถ้วน

จำหน่ายคำขอ

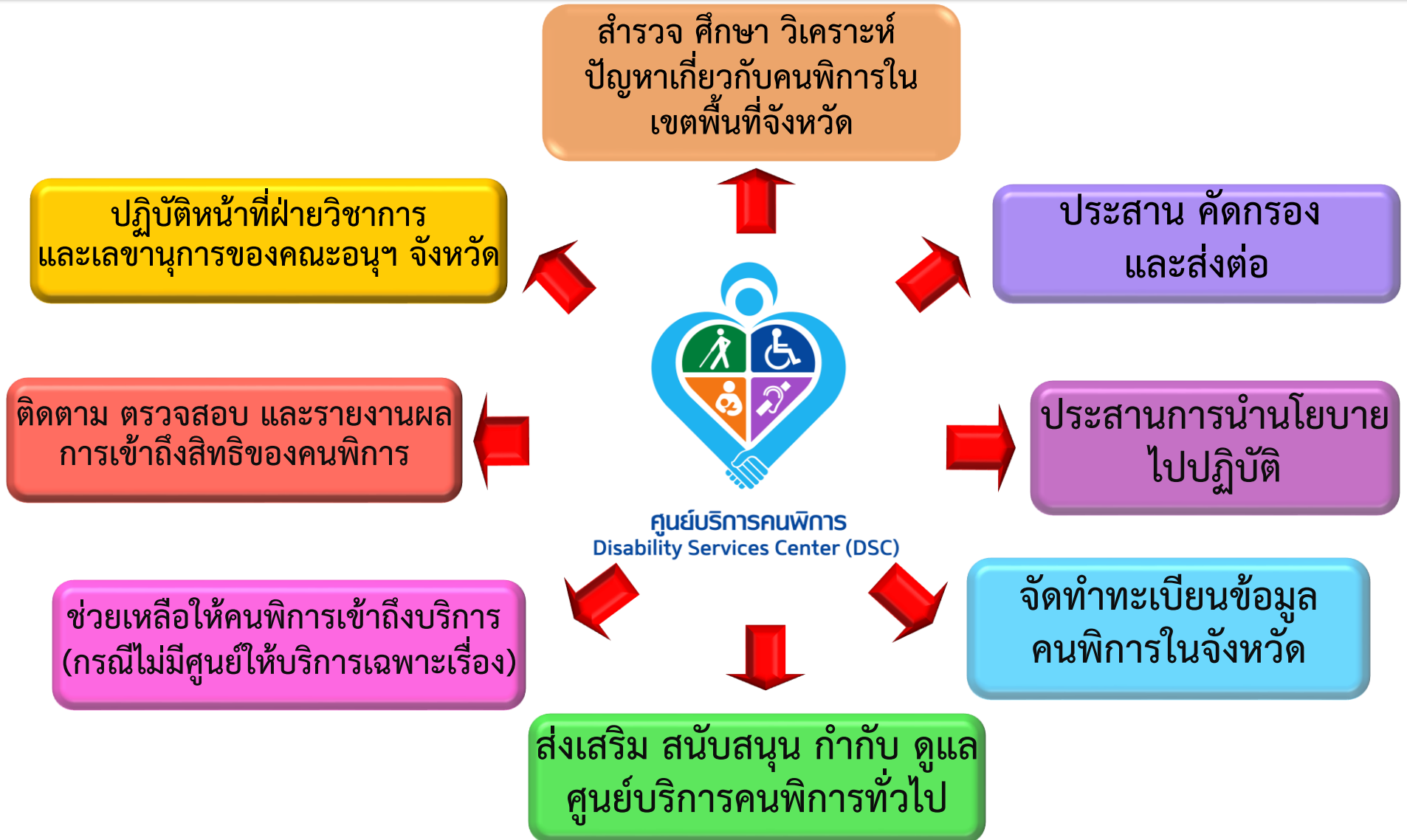
ดูสถานที่

เสนอ ผอ.พก./ผู้ว่าราชการจังหวัดพิจารณาอนุญาต
(ภายใน ๙๐ วัน) (ตามแบบ สบ.๒)

จัดบริการตามแผน
และอำนาจหน้าที่

อำนาจหน้าที่ของศูนย์บริการคนพิการระดับจังหวัด

พ.ร.บ. ส่งเสริมและพัฒนาคุณภาพชีวิตคนพิการ พ.ศ. ๒๕๕๐ และที่แก้ไขเพิ่มเติม (ฉบับที่ ๒) พ.ศ. ๒๕๕๖ มาตรา ๒๐/๔



อำนาจหน้าที่ของศูนย์บริการคนพิการทั่วไป

พ.ร.บ.ส่งเสริมและพัฒนาคุณภาพชีวิตคนพิการ พ.ศ. ๒๕๕๐ และที่แก้ไขเพิ่มเติม (ฉบับที่ ๒) พ.ศ. ๒๕๕๖ มาตรา ๒๐/๔

บริการข้อมูลข่าวสาร ความรู้เรื่องสิทธิ และช่วยเหลือคนพิการ

- การจัดบริการล่ามภาษามือ
- การปรับสภาพแวดล้อมที่อยู่อาศัย
- การอบรมให้ความรู้เรื่องสิทธิคนพิการ (โครงการ)
- การจัดบริการผู้ช่วยคนพิการ
- การบริการข้อมูลข่าวสาร

ปฏิบัติหน้าที่อื่นตามมอบหมาย

ประสานส่งต่อ/พาคนพิการเข้าสู่สิทธิ

- การประสานส่งต่อ
- การนำพาคนพิการเข้าสู่สิทธิ

เรียกร้องสิทธิแทนคนพิการ

- การเรียกร้องสิทธิและขจัด
การเลือกปฏิบัติโดยไม่เป็นธรรม

การฝึกอาชีพ พัฒนาสมรรถภาพ

- ด้านอาชีพและการจัดหางาน**
- การฝึกอบรมด้านอาชีพ (โครงการ)
- การจัดหางานให้คนพิการ

ให้ความช่วยเหลือคนพิการ/ผู้มีแนวโน้มจะพิการด้านการรักษาพยาบาล และฟื้นฟูสมรรถภาพ

- การฟื้นฟูสมรรถภาพด้านร่างกาย
- การพัฒนาทักษะการช่วยเหลือตนเอง
- การพัฒนาทักษะทางการพูด
- การพัฒนาสู่สุขภาวะ
- การปรับพฤติกรรม
- การพัฒนาทักษะทางการได้ยิน
- การพัฒนาทักษะทางการเห็น
- การเสริมสร้างพัฒนาการ
- การฝึก O&M
- การบริการรถสามล้อโยกสำหรับคนพิการ
- การบริการไม้เท้าขาว



การช่วยเหลือคุ้มครองคนพิการในรูปแบบสถานคุ้มครอง



ผู้ประสบ
ปัญหา
สังคม
/ขาดผู้ดูแล



การช่วยเหลือคนพิการแรกพบ

หน่วยส่งคนพิการ



สอบข้อเท็จจริงเบื้องต้น
สาเหตุที่ต้องได้รับการคุ้มครอง

หน่วยรับเบื้องต้นในพื้นที่



- เยี่ยมบ้าน ตรวจสอบสิทธิ ประเมินคนพิการ สภาพครอบครัวสิ่งแวดล้อม
- ชี้แจงสร้างความรู้ความเข้าใจกับคนพิการและผู้ดูแล การรับเข้าคุ้มครองในสถาบัน การดูแลช่วยเหลือในเชิงวิเคราะห์เปรียบเทียบให้คนพิการและผู้ดูแลได้รับรู้ข้อเท็จจริง มีทางเลือก/ช่องทางอื่นๆ
- ประสานความช่วยเหลือเบื้องต้นกับหน่วยงานที่เกี่ยวข้อง
- ดำเนินการด้านเอกสารตามข้อกำหนดหลักเกณฑ์ของสถานคุ้มครอง

ช่วงอายุ

อายุแรกเกิด - 7 ปี

อายุระหว่าง 7 - 18 ปี

อายุ 18 - 60 ปี

ผู้พิการทางจิต อายุ 18 - 60 ปี

บุคคลออทิสติก อายุ 12 - 25 ปี

สถานคุ้มครองและพัฒนาคนพิการ

- บ้านเฟื่องฟ้า
- บ้านราชวดีชาย
- บ้านราชวดีหญิง
- บ้านนันทภูมิ
- สคพ.ราชบุรี
- บ้านการุณยเวศม์
- สคพ.พระประแดง
- สคพ.บางปะกง
- บ้านอุบลรักษ์แพง
- บ้านกิ่งวิถียุधि
- บ้านกิ่งวิถียาย
- ศบอ.นนทบุรี
- ศบอ.ขอนแก่น

คุ้มครองและให้บริการ

กระบวนการพัฒนา

- ประเมิน/คัดกรอง
- วางแผน IRP/IEP/ADL
- การบำบัด ฟื้นฟู พัฒนา คุ้มครองคนพิการด้านต่างๆ โดยทีมสหวิชาชีพได้แก่
 - นักสังคมสงเคราะห์ : ตรวจสอบสิทธิคนพิการ เตรียมครอบครัว
 - นักกายภาพบำบัด : ประเมินฟื้นฟูคนพิการ
 - นักจิตวิทยา : ประเมินสภาพจิตคนพิการ
 - นักส่งเสริมพัฒนาการ : จัดการศึกษาที่เหมาะสม กิจกรรมกระตุ้นพัฒนาการ
 - พี่เลี้ยง : ฝึกกิจวัตรประจำวัน
 - กีฬานันทนาการตามความสนใจ
- การติดตามประเมินผลทุก 6 เดือน
- จัดเตรียมทักษะสังคมก่อนส่งกลับ
- การคุ้มครองสิทธิ - การตรวจสอบ/ยืนยันสัญชาติ/เลข 13 หลัก

เตรียมความพร้อม/ฝึกอาชีพ

สถานสงเคราะห์ของอปท./เอกชน

บ้าน Respite Care

บ้าน Group Home

สงคืนชุมชน/ครอบครัว

ศูนย์บริการทั่วไปในชุมชน

ทำงาน

กองคุ้มครองสวัสดิภาพและพัฒนาคนพิการ



ขั้นตอนการออกบัตรประจำตัวคนพิการ

ยื่นเอกสารหลักฐานประกอบการยื่นคำขอมีบัตรประจำตัวคนพิการ

1

- เอกสารหลักฐานของคนพิการ

(1) บัตรประจำตัวประชาชน / บัตรประจำตัวข้าราชการ / สติบัตร / หนังสือรับรองการเกิดตามแบบที่กรมการปกครองกำหนด

(2) ทะเบียนบ้านของคนพิการ

(3) รูปถ่ายคนพิการ ขนาด 1 นิ้ว ถ่ายมาแล้วไม่เกิน 6 เดือน จำนวน 2 รูป ในกรณีที่คนพิการไม่ได้มายื่นคำขอด้วยตนเอง

(4) เอกสารรับรองความพิการ

(5) สภาพความพิการเป็นที่เห็นได้โดยประจักษ์ ให้เจ้าหน้าที่ผู้รับคำขอถ่ายภาพความพิการไว้เป็นหลักฐาน

- เอกสารหลักฐานของผู้ดูแลคนพิการ (เป็นผู้ที่มีชื่ออยู่ในทะเบียนบ้านเดียวกับคนพิการ หรือเป็นผู้ดูแลคนพิการซึ่งคนพิการอาศัยอยู่ด้วยตามความเป็นจริง)

(1) บัตรประชาชนของผู้ดูแลคนพิการ

(2) ทะเบียนบ้านของผู้ดูแลคนพิการ

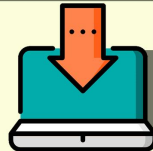
** แบบหนังสือมอบอำนาจทุกครั้งกรณีคนพิการหรือผู้ดูแลไม่ได้ดำเนินการเอง



ตรวจสอบหลักฐาน/ ข้อเท็จจริง ประกอบคำขอมีบัตรฯ และประเมินสภาพความพิการ



2



บันทึกข้อมูลเข้าระบบออกบัตรประจำตัวคนพิการ

3



ถ่ายรูป/นำรูปเข้าระบบ

4



ตรวจสอบความถูกต้องของข้อมูล และพิมพ์บัตร

5

