

# การให้บริการกู้ยืมเงินเพื่อเป็นทุนประกอบอาชีพ ของคนพิการ หรือผู้ดูแลคนพิการ



ให้บริการกู้ยืมเงินเพื่อเป็นทุนประกอบอาชีพของคนพิการ  
โดยวงเงินกู้ รายละเอียด: 60,000 บาท  
ทั้งนี้หากประสงค์จะขอกู้ยืมเงินเกินกว่าวงเงินที่กำหนด  
ให้มีการพิจารณาเป็นรายๆ ไป รายละเอียดไม่เกิน 120,000 บาท  
และรายกลุ่มๆ ละไม่เกิน 1,000,000 บาท โดยไม่เสียดอกเบี้ย



## เอกสารประกอบการกู้ยืม

- (1) รูปถ่ายเต็มตัวคนพิการ จำนวน 1 รูป
- (2) สำเนาบัตรประจำตัวประชาชนและสำเนาบัตรประจำตัวคนพิการ จำนวนอย่างละ 1 แผ่น
- (3) สำเนาทะเบียนบ้าน จำนวน 1 แผ่น
- (4) แผนผังที่อยู่อาศัย แผนผังสถานประกอบอาชีพ จำนวนอย่างละ 1 แผ่น
- (5) สำเนาหนังสือเช่าบ้าน (ในกรณีเช่าบ้านอยู่) จำนวน 1 แผ่น
- (6) สำเนาทะเบียนบ้าน และสำเนาบัตรประจำตัวประชาชนของผู้ค้ำประกัน จำนวน 1 แผ่น
- (7) หนังสือรับรองเงินเดือนของผู้ค้ำประกัน จำนวน 1 แผ่น
- (8) หนังสือรับรองอุปการะคนพิการ จำนวน 1 แผ่น
- (9) ใบรับรองแพทย์ (กรณีคนพิการมีสภาพความพิการร้ายแรง และผู้ดูแลคนพิการเป็นผู้ชอู้แทนคนพิการ) จำนวน 1 แผ่น
- (10) ประมาณค่าใช้จ่ายในการประกอบอาชีพที่ชอู้ (การกู้ยืมเงินรายบุคคล)/โครงการประกอบอาชีพ ของกลุ่ม (การกู้ยืมเงินรายกลุ่ม) จำนวน 1 ชุด

## คุณสมบัติผู้กู้รายบุคคล

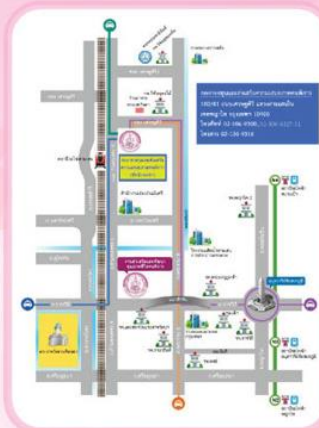
- (1) มีบัตรประจำตัวคนพิการ
- (2) มีความจำเป็นในการขอรับการสนับสนุนเงินกู้ยืมเพื่อประกอบอาชีพภายในจังหวัดที่ยื่นเรื่องกู้
- (3) มีความสามารถในการประกอบอาชีพในเรื่องที่ขอรับการสนับสนุน
- (4) บรรลุนิติภาวะ (อายุ 20 ปีหรือบรรลุนิติภาวะ โดยการสมรส)
- (5) มีชื่อในทะเบียนบ้านและมีถิ่นที่อยู่ถาวรในท้องที่ที่ยื่นคำขอกู้ไม่น้อยกว่า 90 วัน
- (6) ไม่มีประวัติเสียหายในการกู้ยืมเงินจากกองทุน เว้นแต่ได้ดำเนินการแก้ไขมาแล้ว ไม่น้อยกว่า 1 ปี
- (7) กรณีมีหนี้สินอยู่กับกองทุนต้องได้ชำระหนี้มาแล้วไม่น้อยกว่าร้อยละ 60 ของวงเงินกู้ยืมทั้งหมด
- (8) มีความสามารถชำระคืนเงินกู้ยืมได้และมีบุคคลที่นำเชื่อถือได้เป็นผู้ค้ำประกัน

## กรณีผู้ดูแลคนพิการ

- (1) มีคุณสมบัติตามข้อ 2-8
- (2) ไม่เป็นบุคคลล้มละลาย
- (3) ได้รับการรับรองเป็นหนังสือจากผู้แทนองค์กรด้านคนพิการ กำนัน ผู้ใหญ่บ้าน ผู้บริหารองค์กรปกครองส่วนท้องถิ่น ที่ผู้นั้นมีภูมิสำเนา ชำระราชการระดับ 3 หรือเทียบเท่าขึ้นไป หรือมีหลักฐานเชื่อได้ว่าเป็นผู้อุปการะเลี้ยงดูคนพิการที่มีบัตรประจำตัวคนพิการ ซึ่งมีได้มีหนี้สินจากกองทุน
- (4) คนพิการซึ่งอยู่ในความดูแล เป็นผู้เยาว์ ผู้ไร้ความสามารถ หรือเสมือนไร้ความสามารถ หรือเป็นคนพิการ ทางจิตใจ หรือพฤติกรรม ออทิสติก สติปัญญา หรือมีสภาพความพิการถึงขั้น ไม่สามารถประกอบกิจวัตรประจำวันได้
- (5) ต้องรับการดูแลคนพิการหรืออุปการะคนพิการมาแล้ว ไม่น้อยกว่า 6 เดือน

## คุณสมบัติผู้กู้รายกลุ่ม

- (1) เป็นกลุ่มคนพิการหรือผู้ดูแลคนพิการที่รวมตัวกัน โดยมีผลประโยชน์และวัตถุประสงค์ร่วมกันเพื่อช่วยเหลือหรือสนับสนุนกัน หรือ ทำกิจกรรมอันชอบด้วยกฎหมาย และศีลธรรมร่วมกันหรือดำเนินการอื่นอันเป็นประโยชน์ร่วมกันของสมาชิก มีการดำเนินการอย่างต่อเนื่องและมีระบบบริหารจัดการและการแสดงเจตนาแทนกลุ่มได้ ทั้งนี้ ต้องมีสมาชิกกลุ่มไม่น้อยกว่า 2 คน
- (2) มีหลักฐานจากสถาบันการเงินเกี่ยวกับการออมเงินของกลุ่มอย่างสม่ำเสมอ มาแล้วไม่น้อยกว่า 6 เดือน
- (3) ดำเนินกิจการของกลุ่มในท้องที่จังหวัด ที่ยื่นคำขอต่อเนื่องจนถึงวันยื่นคำขอแล้ว ไม่น้อยกว่า 6 เดือน
- (4) ได้รับการรับรองเป็นหนังสือรับรองจากองค์กรด้านคนพิการที่เป็นนิติบุคคล หรือหน่วยงานภาครัฐว่าเป็นกลุ่ม ที่มีผลงานน่าเชื่อถือจริง
- (5) มีแผนงานหรือโครงการของกลุ่มที่จะดำเนินการต่อไปอย่างชัดเจน



## การให้บริการกู้ยืมเงิน เพื่อเป็นทุนประกอบอาชีพ ของคนพิการ หรือผู้ดูแลคนพิการ



สอบถามข้อมูลเพิ่มเติมที่  
กองกองทุนและส่งเสริมความเสมอภาคคนพิการ  
กรมส่งเสริมและพัฒนาคุณภาพชีวิตคนพิการ  
102/41 ถนนเศรษฐศิริ แขวงสามเสนใน  
เขตพญาไท กรุงเทพมหานคร 10400  
โทร 02-106-9300 หรือ www.dep.go.th

## ในส่วนภูมิภาคติดต่อได้ที่

สำนักงานพัฒนาสังคมและความมั่นคงของมนุษย์  
จังหวัดทุกจังหวัด

กองกองทุนและส่งเสริมความเสมอภาคคนพิการ  
กรมส่งเสริมและพัฒนาคุณภาพชีวิตคนพิการ  
กระทรวงการพัฒนาสังคมและความมั่นคงของมนุษย์



การกู้ยืมเงินเพื่อการประกอบอาชีพ

ธัญพร มัทวานุกูล

๐๔ กุมภาพันธ์ ๒๕๖๔

การกู้ยืมเงินทุนประกอบอาชีพของคนพิการและผู้ดูแลคนพิการ

กองทุนส่งเสริมและพัฒนาคุณภาพชีวิตคนพิการเป็นกองทุนหมุนเวียน ที่มาของเงิน ประกอบด้วย เงินอุดหนุนจากรัฐบาล เงินสมทบจากสถานประกอบการ เงินบริจาค ดอกเบี้ยจากเงินกองทุน

โดยเปิดให้บริการกู้ยืมเงินเพื่อประกอบอาชีพสำหรับคนพิการและผู้ดูแลคนพิการ ดังรายละเอียดต่อไปนี้

**คุณสมบัติของผู้กู้ยืมและผู้ค้ำประกัน**

**๑.๑ คุณสมบัติของผู้กู้ยืมรายบุคคล**

กรณีคนพิการเป็นผู้กู้ยืม

๑. มีบัตรประจำตัวคนพิการ
๒. มีความจำเป็นในการขอรับการสนับสนุนเงินกู้ยืมเพื่อประกอบอาชีพในท้องที่ที่ยื่นคำขอ
๓. มีความสามารถในการประกอบอาชีพในเรื่องที่ขอรับการสนับสนุน
๔. บรรลุนิติภาวะ เว้นแต่คณะกรรมการบริหารกองทุนจะเห็นเป็นอย่างอื่น
๕. มีภูมิลำเนาตามทะเบียนบ้านหรือมีถิ่นที่อยู่ถาวรในท้องที่ที่ยื่นคำขอกู้ไม่น้อยกว่าเก้าสิบวัน
๖. ไม่มีประวัติเสียหายในการกู้เงินจากกองทุน เว้นแต่ได้ดำเนินการแก้ไขมาแล้วไม่น้อยกว่าหนึ่งปี หรือเป็นกรณีคณะกรรมการบริหารกองทุนจะเห็นเป็นอย่างอื่น
๗. กรณีมีหนี้สินอยู่กับกองทุนต้องได้ชำระหนี้มาแล้วไม่น้อยกว่าร้อยละ ๖๐ ของวงเงินกู้ยืมทั้งหมดและเมื่อได้การอนุมัติแล้วต้องชำระหนี้สินที่มีอยู่เดิมทั้งหมด
๘. มีความสามารถชำระคืนเงินกู้ยืม โดยมีบุคคลค้ำประกันการกู้ยืม ดังนี้
  - บุคคลธรรมดาที่น่าเชื่อถือได้
  - องค์กรตามประเภทความพิการหรือองค์กรของคนพิการที่เป็นนิติบุคคล และมีวัตถุประสงค์ เพื่อการค้ำประกันให้กับสมาชิกเป็นผู้ค้ำประกัน

กรณีผู้ดูแลคนพิการเป็นผู้กู้ยืม

๑. มีความจำเป็นในการขอรับการสนับสนุนเงินกู้ยืมเพื่อประกอบอาชีพในท้องที่ที่ยื่นคำขอ
๒. มีความสามารถในการประกอบอาชีพในเรื่องที่ขอรับการสนับสนุน
๓. บรรลุนิติภาวะ เว้นแต่คณะกรรมการบริหารกองทุนจะเห็นเป็นอย่างอื่น
๔. มีภูมิลำเนาตามทะเบียนบ้านหรือมีถิ่นที่อยู่ถาวรในท้องที่ที่ยื่นคำขอกู้ไม่น้อยกว่าเก้าสิบวัน
๕. ไม่มีประวัติเสียหายในการกู้เงินจากกองทุน เว้นแต่ได้ดำเนินการแก้ไขมาแล้วไม่น้อยกว่าหนึ่งปี หรือเป็นกรณีคณะกรรมการบริหารกองทุนจะเห็นเป็นอย่างอื่น
๖. กรณีมีหนี้สินอยู่กับกองทุนต้องได้ชำระหนี้มาแล้วไม่น้อยกว่าร้อยละ ๖๐ ของวงเงินกู้ยืมทั้งหมดและเมื่อได้การอนุมัติแล้วต้องชำระหนี้สินที่มีอยู่เดิมทั้งหมด
๗. มีความสามารถชำระคืนเงินกู้ยืม โดยมีบุคคลค้ำประกันการกู้ยืม ดังนี้
  - บุคคลธรรมดาที่น่าเชื่อถือได้
  - องค์กรตามประเภทความพิการหรือองค์กรของคนพิการที่เป็นนิติบุคคล และมีวัตถุประสงค์ เพื่อการค้ำประกันให้กับสมาชิกเป็นผู้ค้ำประกัน
๘. ไม่เป็นบุคคลล้มละลาย
๙. ได้รับการรับรองเป็นหนังสือจากผู้แทนองค์กรด้านคนพิการ กำนัน ผู้ใหญ่บ้าน ผู้บริหารองค์กรปกครองส่วนท้องถิ่นที่ผู้นั้นมีภูมิลำเนา ข้าราชการระดับ ๓ หรือเทียบเท่าขึ้นไป หรือมีหลักฐานเชื่อได้ว่าเป็นผู้อุปการะเลี้ยงดูคนพิการที่มีบัตรประจำตัวคนพิการซึ่งมิได้มีหนี้สิน จากกองทุน



## ๑.๒ คุณสมบัติของผู้กู้ยืมรายกลุ่ม

๑. เป็นกลุ่มคนพิการหรือผู้ดูแลคนพิการที่รวมตัวกันโดยมีผลประโยชน์และวัตถุประสงค์ร่วมกันเพื่อช่วยเหลือหรือสนับสนุนกันหรือทำกิจกรรมอันชอบด้วยกฎหมายและศีลธรรมร่วมกัน ต้องมีสมาชิกกลุ่มไม่น้อยกว่าสองคน ซึ่งสมาชิกสามารถเป็นผู้ค้ำประกันให้กันและกันได้
๒. มีหลักฐานจากสถาบันการเงินเกี่ยวกับการออมเงินของกลุ่มอย่างสม่ำเสมอแล้วไม่น้อยกว่าสามเดือน
๓. สมาชิกในกลุ่มต้องผ่านการฝึกอบรมอาชีพอย่างใดอย่างหนึ่ง โดยมีหนังสือรับรองจากหน่วยงานหรือองค์กรที่จัดฝึกอบรม และต้องเป็นอาชีพเดียวกันหรือแบบเดียวกันกับอาชีพที่กู้ยืมเงินไปลงทุน
๔. ได้รับการรับรองเป็นหนังสือรับรองจากองค์กรด้านคนพิการที่เป็นนิติบุคคลหรือหน่วยงาน ภาครัฐว่าเป็นกลุ่มที่มีกรรวมกลุ่มกันจริง
๕. มีแผนงานหรือโครงการของกลุ่มที่จะดำเนินการต่อไปอย่างชัดเจน
๖. กลุ่มคนพิการหรือผู้ดูแลคนพิการที่รวมตัวกันต้องมีคำว่า “กลุ่ม” ประกอบชื่อ
๗. กลุ่มคนพิการหรือผู้ดูแลคนพิการที่รวมตัวกันต้องมีสถานที่ทำการที่แน่นอน

## ๑.๓ คุณสมบัติของผู้ค้ำประกัน

๑. มีความสามารถในการทำนิติกรรม
๒. มีภูมิลำเนาเป็นหลักแหล่งมั่นคงมีอาชีพ และมีรายได้มั่นคง และมีชื่อในทะเบียนบ้านในท้องที่ที่ยื่นขอกู้ไม่น้อยกว่า ๖ เดือน
๓. ต้องเป็นบุคคลที่ไม่มีประวัติการค้างชำระหนี้เงินกองทุนติดต่อกัน ๒ งวด
๔. ต้องไม่เป็นสามีหรือภรรยาของผู้กู้ตามกฎหมาย

## เอกสารประกอบการยื่นคำขอกู้ยืมของผู้กู้ยืมและผู้ค้ำประกัน

### ๑.๑ เอกสารประกอบการยื่นคำขอกู้ยืมเงินรายบุคคล

#### กรณีคนพิการเป็นผู้กู้ยืม

๑. สมุดหรือบัตรประจำตัวคนพิการ (พร้อมสำเนา และลงลายมือชื่อหรือพิมพ์ลายนิ้วมือ)
๒. บัตรประจำตัวประชาชน (พร้อมสำเนา และลงลายมือชื่อหรือพิมพ์ลายนิ้วมือ)
๓. ทะเบียนบ้าน (พร้อมสำเนา และลงลายมือชื่อหรือพิมพ์ลายนิ้วมือ)
๔. หนังสือรับรองการอยู่อาศัย (ทั้งในกรณีอาศัยอยู่ในบ้านเช่าหรือไม่ใช่บ้านเช่า แนบด้วยสำเนาบัตรประชาชน สำเนาทะเบียนบ้านของเจ้าของบ้านดังกล่าว พร้อมลงลายมือชื่อหรือพิมพ์ลายนิ้วมือ)
๕. แผนที่แสดงที่อยู่อาศัยตามทะเบียนบ้าน หรือที่อยู่ ณ ปัจจุบัน และสถานที่ประกอบอาชีพ (เขียนรายละเอียดแผนที่ให้ถูกต้องและชัดเจนในกระดาษเปล่า จำนวน ๑ ใบ)
๖. หนังสือยินยอมคู่สมรสในกรณีจดทะเบียนสมรส แนบด้วยสำเนาบัตรประชาชน สำเนาทะเบียนบ้านของคู่สมรส สำเนาทะเบียนสมรส พร้อมลงลายมือชื่อหรือพิมพ์ลายนิ้วมือ (สามารถดาวน์โหลดได้ที่ [http://web๑.dep.go.th/sites/default/files/images/document/nepfund๑\\_๑.pdf](http://web๑.dep.go.th/sites/default/files/images/document/nepfund๑_๑.pdf))
๗. หลักฐานการศึกษา ประกาศนียบัตร หรือวุฒิที่ผ่านการฝึกอาชีพ ถ้ามี (พร้อมสำเนา และลงลายมือชื่อหรือพิมพ์ลายนิ้วมือ)
๘. รูปถ่ายเต็มตัวปัจจุบันขนาด ๔x๖ นิ้ว จำนวน ๑ รูป
๙. ใบประมาณการค่าใช้จ่ายในการประกอบอาชีพ (เขียนข้อมูลลงในกระดาษเปล่า จำนวน ๑ ใบ)
๑๐. แบบคำร้องขอกู้ยืมเงินกองทุนส่งเสริมและพัฒนาคุณภาพชีวิตคนพิการ ประเภทการกู้ยืมของคนพิการหรือผู้ดูแลคนพิการเป็นรายบุคคล (สามารถดาวน์โหลดได้ที่ [http://web๑.dep.go.th/sites/default/files/images/document/nepfund๑\\_๑.pdf](http://web๑.dep.go.th/sites/default/files/images/document/nepfund๑_๑.pdf))
๑๑. กรณียื่นกู้ครั้งที่ ๒ ขึ้นไป ให้แนบสำเนาใบเสร็จในการชำระหนี้ หรือสำเนาสมุดหักลดยอดหนี้ (หน้าแรกที่มีเลขที่สัญญาและหน้าสุดท้ายของการชำระเงินงวดสุดท้าย) และลงลายมือชื่อหรือพิมพ์ลายนิ้วมือ

๑๒. กรณียื่นคำขอกู้เพื่อค้ำสลากฯ ที่มีโควตาสลากฯ ให้แนบสำเนาบัตรหรือสำเนาเอกสารยืนยันพร้อมลงลายมือชื่อหรือพิมพ์ลายนิ้วมือในการรับสลากฯ จากแหล่งที่ได้รับ เช่น สภาสังคมสงเคราะห์ฯ หรือกองสลากฯ เป็นต้น

#### กรณีผู้ดูแลคนพิการเป็นผู้กู้ยืม

๑. บัตรประจำตัวประชาชน (พร้อมสำเนา และลงลายมือชื่อหรือพิมพ์ลายนิ้วมือ)
๒. ทะเบียนบ้าน (พร้อมสำเนา และลงลายมือชื่อหรือพิมพ์ลายนิ้วมือ)
๓. หนังสือรับรองการอยู่อาศัย (ทั้งในกรณีอาศัยอยู่ในบ้านเช่าหรือไม่ใช่บ้านเช่า แนบด้วยสำเนาบัตรประชาชน สำเนาทะเบียนบ้านของเจ้าของบ้านดังกล่าว พร้อมลงลายมือชื่อหรือพิมพ์ลายนิ้วมือ)
๔. แผนที่แสดงที่อยู่อาศัยตามทะเบียนบ้าน หรือที่อยู่ ณ ปัจจุบัน และสถานที่ประกอบอาชีพ (เขียนรายละเอียดแผนที่ให้ถูกต้องและชัดเจนลงในกระดาษเปล่า จำนวน ๑ ใบ)
๕. หนังสือรับรองการเป็นผู้ดูแลหรือผู้อุปการะคนพิการ ในกรณีไม่มีชื่อผู้ดูแลในบัตรคนพิการ แนบด้วยสำเนาบัตรประชาชนผู้รับรอง พร้อมลงลายมือชื่อหรือพิมพ์ลายนิ้วมือ (สามารถดาวน์โหลดได้ที่ [http://web๑.dep.go.th/sites/default/files/images/document/nepfund๑\\_๑.pdf](http://web๑.dep.go.th/sites/default/files/images/document/nepfund๑_๑.pdf))
๖. ใบรับรองแพทย์ของคนพิการ ในกรณีคนพิการมีสภาพความพิการรุนแรง ระบุว่าคนพิการไม่สามารถประกอบกิจวัตรประจำวันได้
๗. หนังสือยินยอมคู่สมรสในกรณีจดทะเบียนสมรส แนบด้วยสำเนาบัตรประชาชน สำเนาทะเบียนบ้านของคู่สมรส สำเนาทะเบียนสมรส พร้อมลงลายมือชื่อหรือพิมพ์ลายนิ้วมือ (สามารถดาวน์โหลดได้ที่ [http://web๑.dep.go.th/sites/default/files/images/document/nepfund๑\\_๑.pdf](http://web๑.dep.go.th/sites/default/files/images/document/nepfund๑_๑.pdf))
๘. หลักฐานการศึกษา ประกาศนียบัตร หรือวุฒิที่ผ่านการฝึกอาชีพ ถ้ามี (พร้อมสำเนา และลงลายมือชื่อหรือพิมพ์ลายนิ้วมือ)
๙. รูปถ่ายเต็มตัวคู่กับคนพิการปัจจุบันขนาด ๔x๖ นิ้ว จำนวน ๑ รูป
๑๐. ใบประมาณการค่าใช้จ่ายในการประกอบอาชีพ (เขียนข้อมูลลงในกระดาษเปล่า จำนวน ๑ ใบ)
๑๑. แบบคำร้องขอกู้ยืมเงินกองทุนส่งเสริมและพัฒนาคุณภาพชีวิตคนพิการ ประเภทการกู้ยืมของคนพิการหรือผู้ดูแลคนพิการเป็นรายบุคคล (สามารถดาวน์โหลดได้ที่ [http://web๑.dep.go.th/sites/default/files/images/document/nepfund๑\\_๑.pdf](http://web๑.dep.go.th/sites/default/files/images/document/nepfund๑_๑.pdf))
๑๒. กรณียื่นกู้ครั้งที่ ๒ ขึ้นไป ให้แนบสำเนาใบเสร็จในการชำระหนี้ หรือสำเนาสมุดหักลดยอดหนี้ (หน้าแรกที่มีเลขที่สัญญาและหน้าสุดท้ายของการชำระเงินงวดสุดท้าย) และลงลายมือชื่อหรือพิมพ์ลายนิ้วมือ
๑๓. กรณียื่นคำขอกู้เพื่อค้ำสลากฯ ที่มีโควตาสลากฯ ให้แนบสำเนาบัตรหรือสำเนาเอกสารยืนยันพร้อมลงลายมือชื่อหรือพิมพ์ลายนิ้วมือในการรับสลากฯ จากแหล่งที่ได้รับ เช่น สภาสังคมสงเคราะห์ฯ หรือกองสลากฯ เป็นต้น

#### **๑.๒ เอกสารประกอบการยื่นคำขอกู้ยืมเงินรายกลุ่ม (ใช้เอกสารของตัวแทนกลุ่ม)**

๑. สมุดหรือบัตรประจำตัวคนพิการ และบัตรประจำตัวประชาชน (พร้อมสำเนา และลงลายมือชื่อหรือพิมพ์ลายนิ้วมือ)
๒. ทะเบียนบ้านพร้อมสำเนา และลงลายมือชื่อหรือพิมพ์ลายนิ้วมือ (กรณีผู้ดูแลคนพิการเป็นผู้ขอกู้แทนคนพิการให้ใช้ของผู้ดูแล)
๓. แผนที่แสดงที่อยู่อาศัยตามทะเบียนบ้าน หรือที่อยู่ ณ ปัจจุบัน และสถานที่ประกอบอาชีพ (เขียนรายละเอียดแผนที่ให้ถูกต้องและชัดเจนลงในกระดาษเปล่า จำนวน ๑ ใบ)
๔. โครงการประกอบอาชีพของกลุ่ม
๕. หนังสือรับรองการอยู่อาศัย (ทั้งในกรณีอาศัยอยู่ในบ้านเช่าหรือไม่ใช่บ้านเช่า แนบด้วยสำเนาบัตรประชาชน สำเนาทะเบียนบ้านของเจ้าของบ้านดังกล่าว พร้อมลงลายมือชื่อหรือพิมพ์ลายนิ้วมือ)
๖. หนังสือรับรองขององค์กรคนพิการหรือองค์กรเพื่อคนพิการ
๗. หนังสือรับรองการเป็นผู้ดูแลหรือผู้อุปการะคนพิการ ในกรณีผู้ดูแลคนพิการเป็นผู้ขอกู้แทนคนพิการ (สามารถดาวน์โหลดได้ที่ [http://web๑.dep.go.th/sites/default/files/images/document/nepfund๑\\_๑.pdf](http://web๑.dep.go.th/sites/default/files/images/document/nepfund๑_๑.pdf))
๘. ใบรับรองแพทย์ของคนพิการ ในกรณีคนพิการมีสภาพความพิการรุนแรง ระบุว่าคนพิการไม่สามารถประกอบกิจวัตรประจำวันได้และผู้ดูแลคนพิการเป็นผู้ขอกู้แทนคนพิการ

๙. รูปถ่ายเต็มตัวของผู้กู้ ขนาด ๔X๖ นิ้ว ปัจจุบัน จำนวน ๑ รูป ในกรณีผู้ดูแลคนพิการเป็นผู้ขอผู้แทนคนพิการต้องถ่ายคู่กับคนพิการด้วย

๑๐. สมุดบัญชีเงินฝากธนาคาร (พร้อมสำเนา และลงลายมือชื่อหรือพิมพ์ลายนิ้วมือ)

### ๑.๓ เอกสารผู้ค้ำประกัน

๑. บัตรประจำตัวประชาชน (พร้อมสำเนา และลงลายมือชื่อหรือพิมพ์ลายนิ้วมือ)

๒. ทะเบียนบ้าน (พร้อมสำเนา และลงลายมือชื่อหรือพิมพ์ลายนิ้วมือ)

๓. แผนที่แสดงที่อยู่อาศัยตามทะเบียนบ้าน หรือที่อยู่ ณ ปัจจุบัน และสถานที่ประกอบอาชีพ (เขียนรายละเอียดแผนที่ให้ถูกต้องและชัดเจนลงในกระดาษเปล่า จำนวน ๑ ใบ)

๔. หนังสือรับรองเงินเดือนฉบับจริงที่ต้นสังกัดของผู้ค้ำประกันฯ ออกให้ หรือกรณีเป็นเจ้าของ กิจการธุรกิจส่วนตัว ให้แนบสำเนาสมุดบัญชีเงินฝากแสดงรายได้ ย้อนหลัง ๖ เดือน ณ ปัจจุบัน และทะเบียนการค้า (ถ้ามี) (พร้อมสำเนา และลงลายมือชื่อหรือพิมพ์ลายนิ้วมือ)

๕. หนังสือยินยอมคู่สมรสในกรณีจดทะเบียนสมรส แนบด้วยสำเนาบัตรประชาชน สำเนาทะเบียนบ้านของคู่สมรส สำเนาทะเบียนสมรส พร้อมลงลายมือชื่อหรือพิมพ์ลายนิ้วมือ (สามารถดาวน์โหลดได้

ที่ [http://web๑.dep.go.th/sites/default/files/images/document/nepfund๑\\_๑.pdf](http://web๑.dep.go.th/sites/default/files/images/document/nepfund๑_๑.pdf))

สถานที่ยื่นคำร้องขอกู้ยืมเงิน

จะต้องไปติดต่อยื่นคำร้องด้วยตนเองที่จังหวัดที่ตนมีภูมิลำเนาอยู่หรือจังหวัดที่ตนเองประกอบอาชีพอยู่ ดังนี้

- กรุงเทพฯ: กองทุนและส่งเสริมความเสมอภาคคนพิการ (ตึกนิวยอร์ก) ชั้น ๒ บริเวณสถานีรถไฟสามเสน แขวงสามเสนใน กรุงเทพมหานคร หรือศูนย์คุ้มครองสวัสดิภาพชุมชน เขต ๑-๕๐
- ส่วนภูมิภาค: สำนักงานพัฒนาสังคมและความมั่นคงของมนุษย์จังหวัดที่ตนมีภูมิลำเนาอยู่หรือที่ประกอบอาชีพอยู่

ติดต่อสอบถามรายละเอียด

- กรุงเทพฯ: กองทุนและส่งเสริมความเสมอภาคคนพิการ (ตึกนิวยอร์ก) ชั้น ๒ บริเวณสถานีรถไฟสามเสน แขวงสามเสนใน กรุงเทพมหานคร โทร. ๐๒-๑๐๖-๙๓๐๐, ๐๒-๑๐๖-๙๓๒๗-๓๑ หรือศูนย์คุ้มครองสวัสดิภาพชุมชน เขต ๑-๕๐
- ส่วนภูมิภาค: สำนักงานพัฒนาสังคมและความมั่นคงของมนุษย์จังหวัด รายละเอียดการติดต่อ [https://www.m-society.go.th/news\\_view.php?nid=๑๐๗๘๓](https://www.m-society.go.th/news_view.php?nid=๑๐๗๘๓)

แหล่งอ้างอิงข้อมูล

“พระราชบัญญัติส่งเสริมและพัฒนาคุณภาพชีวิตคนพิการ พ.ศ. ๒๕๕๐ และที่แก้ไขเพิ่มเติม”

[http://dep.go.th/uploads/Docutents/๓๓๓๖๔๘๔๗-๐๙๐๕-๔๘๕๔-๘๔๒e-fec๙๙๒๒ff๑e๖พรบ.ส่งเสริมและพัฒนาคุณภาพชีวิตคนพิการ%๒๐พ.ศ.%๒๐๒๕๕๐%๒๐\(ปรับปรุงครั้งที่%๒๐๖\).pdf](http://dep.go.th/uploads/Docutents/๓๓๓๖๔๘๔๗-๐๙๐๕-๔๘๕๔-๘๔๒e-fec๙๙๒๒ff๑e๖พรบ.ส่งเสริมและพัฒนาคุณภาพชีวิตคนพิการ%๒๐พ.ศ.%๒๐๒๕๕๐%๒๐(ปรับปรุงครั้งที่%๒๐๖).pdf)

“ระเบียบคณะกรรมการส่งเสริมและพัฒนาคุณภาพชีวิตคนพิการแห่งชาติ ว่าด้วยการพิจารณาอนุมัติการจ่ายเงินเพื่อการส่งเสริมและพัฒนาคุณภาพชีวิตคนพิการ และการจัดทำรายงานสถานะการเงินและการบริหารกองทุนส่งเสริมและพัฒนาคุณภาพชีวิตคนพิการ พ.ศ. ๒๕๕๒”

<http://www.oic.go.th/FILEWEB/CABINFOCENTER๔/DRAWER๐๓๖/GENERAL/DATA๐๐๐๐/๐๐๐๐๐๕๒.PDF>

“ระเบียบคณะกรรมการส่งเสริมและพัฒนาคุณภาพชีวิตคนพิการแห่งชาติ ว่าด้วยการพิจารณาอนุมัติการจ่ายเงินเพื่อการส่งเสริมและพัฒนาคุณภาพชีวิตคนพิการ และการจัดทำรายงานสถานะการเงินและการบริหารกองทุนส่งเสริมและพัฒนาคุณภาพชีวิตคนพิการ (ฉบับที่ ๒) พ.ศ. ๒๕๕๗”

<http://web๑.dep.go.th/sites/default/files/files/law/ระเบียบอนุมัติการจ่ายเงิน.pdf>

“ระเบียบคณะกรรมการส่งเสริมและพัฒนาคุณภาพชีวิตคนพิการแห่งชาติ ว่าด้วยการพิจารณาอนุมัติการจ่ายเงินเพื่อการส่งเสริมและพัฒนาคุณภาพชีวิตคนพิการ และการจัดทำรายงานสถานะการเงินและการบริหารกองทุนส่งเสริมและพัฒนาคุณภาพชีวิตคนพิการ (ฉบับที่ ๓) พ.ศ. ๒๕๕๘”

[http://web๑.dep.go.th/sites/default/files/files/law/regulations\\_fund\\_๑\\_๕๘.PDF](http://web๑.dep.go.th/sites/default/files/files/law/regulations_fund_๑_๕๘.PDF)

“ระเบียบคณะกรรมการส่งเสริมและพัฒนาคุณภาพชีวิตคนพิการแห่งชาติ ว่าด้วยการพิจารณาอนุมัติการจ่ายเงินเพื่อการส่งเสริมและพัฒนาคุณภาพชีวิตคนพิการ และการจัดทำรายงานสถานะการเงินและการบริหารกองทุนส่งเสริมและพัฒนาคุณภาพชีวิตคนพิการ (ฉบับที่ ๔) พ.ศ. ๒๕๖๒”

[http://www.ratchakitcha.soc.go.th/DATA/PDF/๒๕๖๒/E/๑๐๐/T\\_๐๐๑๓.PDF](http://www.ratchakitcha.soc.go.th/DATA/PDF/๒๕๖๒/E/๑๐๐/T_๐๐๑๓.PDF)

“กองทุนส่งเสริมและพัฒนาคุณภาพชีวิตคนพิการ”

<http://dep.go.th/Content/View/๑๓๓๘/๒>

“เงินทุนหมุนเวียนให้คนพิการกู้ยืมประกอบอาชีพ”

<http://www.gcc.go.th/webgcc/?p=๒๘๒๓>

“การกู้ยืมเงินกองทุน”

<http://neppr๕๖.dep.go.th/index.php/faq/๗>