



ประกาศผู้อำนวยการการเลือกตั้งประจำจังหวัดพังงา
เรื่อง รูปแบบการแบ่งเขตเลือกตั้งสมาชิกสภาผู้แทนราษฎรแบบแบ่งเขตเลือกตั้ง
ของจังหวัดพังงา

ด้วยคณะกรรมการการเลือกตั้ง ได้มีประกาศคณะกรรมการการเลือกตั้ง เรื่อง จำนวนสมาชิกสภาผู้แทนราษฎรแบบแบ่งเขตเลือกตั้งและเขตเลือกตั้งของแต่ละจังหวัดจะมี ประกาศ ณ วันที่ ๓ มีนาคม ๒๕๖๖

อาศัยอำนาจตามความในข้อ ๔๓ ของระเบียบคณะกรรมการการเลือกตั้งว่าด้วยการเลือกตั้งสมาชิกสภาผู้แทนราษฎร พ.ศ. ๒๕๖๖ จึงประกาศรูปแบบการแบ่งเขตเลือกตั้งสมาชิกสภาผู้แทนราษฎรแบบแบ่งเขตเลือกตั้ง จังหวัดพังงา เพื่อรับฟังความคิดเห็นของพรรคการเมืองและประชาชนในจังหวัดพังงาดังต่อไปนี้

๑. รูปแบบการแบ่งเขตเลือกตั้งสมาชิกสภาผู้แทนราษฎรแบบแบ่งเขตเลือกตั้ง จังหวัดพังงา จำนวน ๓ รูปแบบ ตามเอกสารและแผนที่แนบท้ายประกาศฉบับนี้

๒. พรรคการเมืองพรรคใดหรือประชาชนผู้ใด มีข้อคิดเห็นหรือข้อเสนอแนะเกี่ยวกับรูปแบบการแบ่งเขตเลือกตั้งสมาชิกสภาผู้แทนราษฎรแบบแบ่งเขตเลือกตั้ง จังหวัดพังงา ให้แสดงความคิดเห็นหรือข้อเสนอแนะต่อผู้อำนวยการการเลือกตั้งประจำจังหวัดพังงา ภายในระยะเวลา ๑๐ วัน นับแต่วันปิดประกาศ (ภายในวันที่ ๑๓ มีนาคม ๒๕๖๖) โดยจัดส่งความคิดเห็นหรือข้อเสนอแนะเป็นหนังสือไปยังสำนักงานคณะกรรมการการเลือกตั้งประจำจังหวัดพังงา ที่อยู่ ศูนย์ราชการจังหวัดพังงา ตำบลถ้ำน้ำผุด อำเภอเมืองพังงา จังหวัดพังงา ๘๒๐๐๐ หรือทางโทรสารหมายเลข ๐ ๗๖๔๑ ๓๓๓๗-๘ หรือทางไปรษณีย์อิเล็กทรอนิกส์ (E-mail) phangnga@ect.go.th หรือทางคิวอาร์โค้ดที่แนบท้ายประกาศฉบับนี้

๓. ในกรณีพรรคการเมือง หน่วยงานของรัฐ หรือบุคคลใด ต้องการรูปแบบการแบ่งเขตเลือกตั้งที่ปิดประกาศไว้ ให้ขอคัดสำเนาจากสำนักงานคณะกรรมการการเลือกตั้งประจำจังหวัดพังงา โดยเสียค่าใช้จ่ายเองตามวิธีการที่สำนักงานคณะกรรมการการเลือกตั้งประจำจังหวัดพังงากำหนด หรือสามารถดาวน์โหลดได้ที่เว็บไซต์ <https://www.ect.go.th/phangnga>

๔. รูปแบบการแบ่งเขตเลือกตั้งตามข้อ ๑ ปิดประกาศไว้ ณ สำนักงานคณะกรรมการการเลือกตั้งประจำจังหวัดพังงา ศาลากลางจังหวัดพังงา ที่ว่าการอำเภอทุกแห่ง สำนักงานเทศบาลทุกแห่ง หรือที่ทำการองค์การบริหารส่วนตำบลทุกแห่ง และเผยแพร่ผ่านเว็บไซต์ <https://www.ect.go.th/phangnga>

จึงประกาศให้ทราบโดยทั่วกัน

ประกาศ ณ วันที่ ๓ มีนาคม พ.ศ. ๒๕๖๖

(นายสัมภาษณ์ เชาวลิต)

ผู้อำนวยการการเลือกตั้งประจำจังหวัดพังงา

ดาวน์โหลดแบบฟอร์มแสดงความคิดเห็นการแบ่งเขตเลือกตั้งจังหวัดพังงา



ช่องทางส่งแบบฟอร์มแสดงความคิดเห็น



การแบ่งเขตเลือกตั้ง
จำนวนราษฎรในแต่ละเขตเลือกตั้งของจังหวัดพังงา

จำนวนราษฎรทั้งหมด ๒๖๓,๓๘๙ คน

จำนวนราษฎรเฉลี่ยราษฎรต่อสมาชิกสภาผู้แทนราษฎร ๑ คนในจังหวัดพังงา เท่ากับ ๑๓๑,๖๙๔ คน

รูปแบบ ก

เขตเลือกตั้งที่	พื้นที่ประกอบด้วย	จำนวนราษฎร ในเขตเลือกตั้ง (คน)	ผลต่างจาก จำนวนเฉลี่ย ราษฎร ต่อ ส.ส. ๑ คน ในจังหวัด	คิดเป็นร้อยละ (ทศนิยม ๒ ตำแหน่ง)	หมายเหตุ
๑	๑. อำเภอเมืองพังงา ๒. อำเภอตะกั่วทุ่ง ๓. อำเภอเกาะยาว ๔. อำเภอทับปุด	๔๐,๒๐๐ ๔๔,๔๙๒ ๑๔,๔๙๙ ๒๕,๙๖๔ รวม ๑๒๕,๑๕๕	๖,๕๓๙	- ๔.๙๖	
๒	๑. อำเภอกะปง ๒. อำเภอตะกั่วป่า ๓. อำเภอคุระบุรี ๔. อำเภอท้ายเหมือง	๑๔,๒๕๓ ๔๘,๒๗๗ ๒๗,๕๕๘ ๔๘,๑๔๖ รวม ๑๓๘,๒๓๔	๖,๕๔๐	๔.๙๗	

พื้นที่ที่ประกอบการแบ่งเขตเลือกตั้ง สำหรับการเตรียมการเลือกตั้ง ส.ส.จังหวัดพังงา

รูปแบบ ก

Scale 1 : 250,000



พิกัดจีนพวยวิน

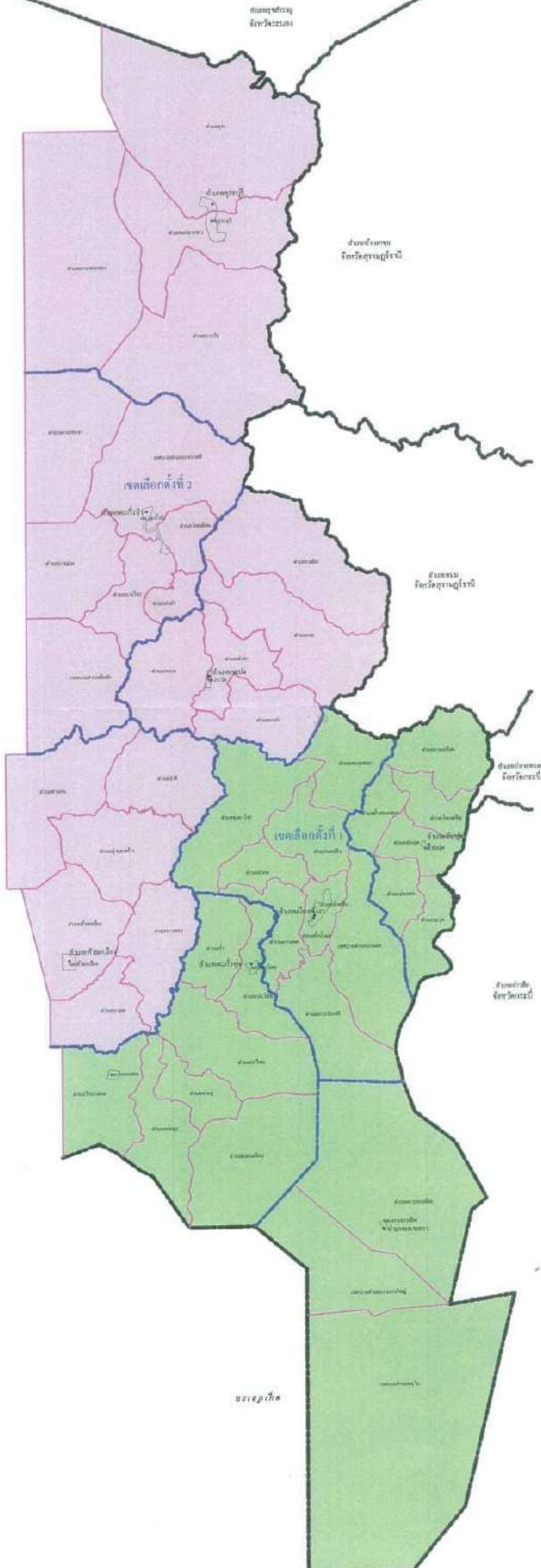
เส้นขอบเขต

- เขตจังหวัด
- เขตอำเภอ เขตที่เลือกตั้ง
- เขตตำบล เขตเลือกตั้งแบบสัดส่วน
- เขตหมู่บ้าน
- ศูนย์ราชการจังหวัด
- สำนักงานเลือกตั้ง

รูปแบบพื้นที่

- เขตเลือกตั้งที่ 1
ตำบลบึงพังงา
ตำบลตะกั่วป่า
ตำบลตะกั่วขาว
ตำบลทับปุด
- เขตเลือกตั้งที่ 2
ตำบลตะกั่วป่า
ตำบลตะกั่วขาว
ตำบลตะกั่วขาว
ตำบลทับปุด

ที่มา : แผนที่มาตรา 1 : 250,000 พ.ศ. 2558 ดัดแปลงจากแผนที่ ก ๒
 ๒. ๒๕๕๘ กรมการปกครอง ๒๕๕๘
 ๓. กรมการปกครอง กระทรวงมหาดไทย ๒๕๕๘
 ๔. กรมการปกครอง กระทรวงมหาดไทย ๒๕๕๘
 ๕. กรมการปกครอง กระทรวงมหาดไทย ๒๕๕๘
 ๖. กรมการปกครอง กระทรวงมหาดไทย ๒๕๕๘



การแบ่งเขตเลือกตั้ง
จำนวนราษฎรในแต่ละเขตเลือกตั้งของจังหวัดพังงา

จำนวนราษฎรทั้งหมด ๒๖๓,๓๘๙ คน

จำนวนราษฎรเฉลี่ยราษฎรต่อสมาชิกสภาผู้แทนราษฎร ๑ คนในจังหวัดพังงา เท่ากับ ๑๓๑,๖๙๔ คน

รูปแบบ ข

เขตเลือกตั้งที่	พื้นที่ประกอบด้วย	จำนวนราษฎรในเขตเลือกตั้ง (คน)	ผลต่างจากจำนวนเฉลี่ยราษฎรต่อ ส.ส. ๑ คน ในจังหวัด	คิดเป็นร้อยละ (ทศนิยม ๒ ตำแหน่ง)	หมายเหตุ
๑	๑. อำเภอเมืองพังงา ๒. อำเภอตะกั่วทุ่ง ๓. อำเภอเกาะยาว ๔. อำเภอทับปุด ๕. อำเภอท้ายเหมือง (เฉพาะ ต.นาเตย)	๔๐,๒๐๐ ๔๔,๔๙๒ ๑๔,๔๙๙ ๒๕,๙๖๔ ๙,๒๗๕ รวม ๑๓๔,๔๓๐	๒,๗๓๖	๒.๐๘	
๒	๑. อำเภอกะปง ๒. อำเภอตะกั่วป่า ๓. อำเภอคุระบุรี ๔. อำเภอท้ายเหมือง (ยกเว้น ต.นาเตย)	๑๔,๒๕๓ ๔๘,๒๗๗ ๒๗,๕๕๘ ๓๘,๘๗๑ รวม ๑๒๘,๙๕๙	๒,๗๓๕	- ๒.๐๘	

การแบ่งเขตเลือกตั้ง
จำนวนราษฎรในแต่ละเขตเลือกตั้งของจังหวัดพังงา

จำนวนราษฎรทั้งหมด ๒๖๓,๓๘๙ คน

จำนวนราษฎรเฉลี่ยราษฎรต่อสมาชิกสภาผู้แทนราษฎร ๑ คนในจังหวัดพังงา เท่ากับ ๑๓๑,๖๙๔ คน

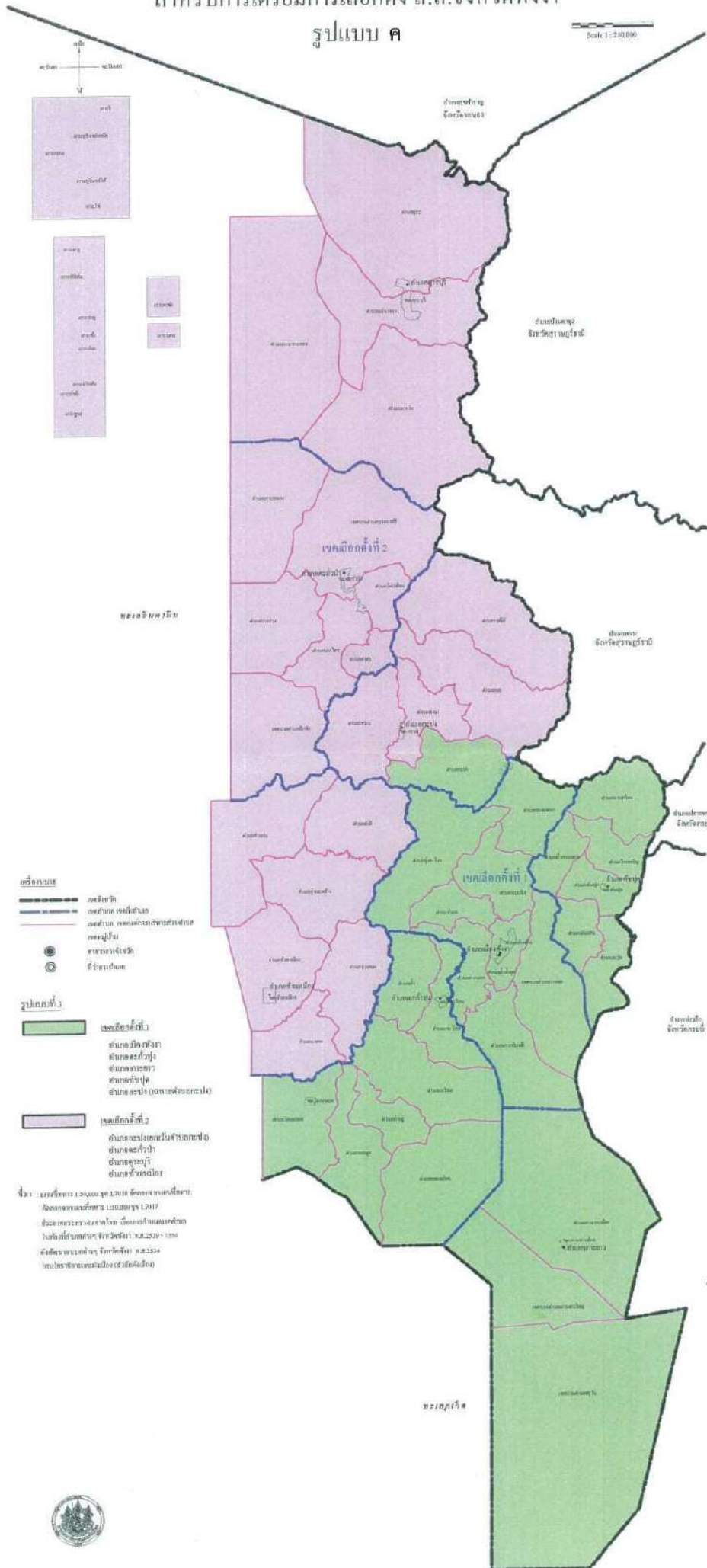
รูปแบบ ค

เขตเลือกตั้งที่	พื้นที่ประกอบด้วย	จำนวนราษฎรในเขตเลือกตั้ง (คน)	ผลต่างจากจำนวนเฉลี่ยราษฎรต่อ ส.ส. ๑ คน ในจังหวัด	คิดเป็นร้อยละ (ทศนิยม ๒ ตำแหน่ง)	หมายเหตุ
๑	๑. อำเภอเมืองพังงา ๒. อำเภอตะกั่วทุ่ง ๓. อำเภอเกาะยาว ๔. อำเภอทับปุด ๕. อำเภอกะปง (เฉพาะ ต.กะปง)	๔๐,๒๐๐ ๔๔,๔๙๒ ๑๔,๔๙๙ ๒๕,๙๖๔ ๑,๗๗๙ รวม ๑๒๖,๙๓๔	๔,๗๖๐	- ๓.๖๑	
๒	๑. อำเภอกะปง (ยกเว้น ต.กะปง) ๒. อำเภอตะกั่วป่า ๓. อำเภอคุระบุรี ๔. อำเภอท้ายเหมือง	๑๒,๔๗๔ ๔๘,๒๗๗ ๒๗,๕๕๘ ๔๘,๑๔๖ รวม ๑๓๖,๔๕๕	๔,๗๖๑	๓.๖๑	

พื้นที่ที่ประกอบการแบ่งเขตเลือกตั้ง
สำหรับการเตรียมการเลือกตั้ง ส.ส.จังหวัดพังงา

รูปแบบ ค

Scale 1:250,000



เครื่องหมาย

- เส้นทึบ: ขอบจังหวัด
- เส้นประ: ขอบเขตเขตเลือกตั้ง
- เส้นประสีแดง: ขอบตำบล
- เส้นประสีน้ำเงิน: ขอบอำเภอ
- วงกลม: ศาลากลางจังหวัด
- วงกลม: ที่ว่าการอำเภอ

รูปแบบสี

- สีเขียว: เขตเลือกตั้งที่ 1
อำเภอเบตง, อำเภอตะกั่วทุ่ง, อำเภอตะกั่วป่า, อำเภอสิชล, อำเภอกระบุรี (เฉพาะตำบลกระบุรี)
- สีม่วง: เขตเลือกตั้งที่ 2
อำเภอกระป๋อง, อำเภอวังน้ำเย็น, อำเภอตะกั่วป่า, อำเภอตะกั่วทุ่ง, อำเภอสิชล, อำเภอกระบุรี, อำเภอทับเที่ยง
- สีน้ำเงิน: เขตเลือกตั้งที่ 3
อำเภอกระป๋อง, อำเภอวังน้ำเย็น, อำเภอตะกั่วป่า, อำเภอตะกั่วทุ่ง, อำเภอสิชล, อำเภอกระบุรี, อำเภอทับเที่ยง

ที่มา : กรมการปกครอง กระทรวงมหาดไทย
ข้อมูลเขตเลือกตั้ง : เมษายน พ.ศ. 2557
ข้อมูลเขตการปกครอง : กรมการปกครอง กระทรวงมหาดไทย
วันที่ได้ประกาศ : 13 ธันวาคม 2556
คำสั่งกระทรวงมหาดไทย เรื่องประกาศ : 13 ธันวาคม 2556
แบบร่าง : สำนักงานคณะกรรมการการเลือกตั้ง





ประกาศคณะกรรมการการเลือกตั้ง

เรื่อง จำนวนสมาชิกสภาผู้แทนราษฎรแบบแบ่งเขตเลือกตั้งและเขตเลือกตั้งของแต่ละจังหวัดจะมี

โดยที่เป็นการสมควรยกเลิกประกาศคณะกรรมการการเลือกตั้ง เรื่อง จำนวนสมาชิกสภาผู้แทนราษฎรแบบแบ่งเขตเลือกตั้งและเขตเลือกตั้งของแต่ละจังหวัดจะมี สำหรับการเลือกตั้งสมาชิกสภาผู้แทนราษฎรเป็นการทั่วไปครั้งแรกภายหลังประกาศใช้รัฐธรรมนูญแห่งราชอาณาจักรไทย แก้ไขเพิ่มเติม (ฉบับที่ ๑) พุทธศักราช ๒๕๖๔ ด้วยศาลรัฐธรรมนูญได้มีคำวินิจฉัย เรื่อง พิจารณาที่ ๗/๒๕๖๖ เมื่อวันที่ ๓ มีนาคม ๒๕๖๖ เกี่ยวกับการกำหนดจำนวนสมาชิกสภาผู้แทนราษฎรแบบแบ่งเขตเลือกตั้งของแต่ละจังหวัดจะมี ตามรัฐธรรมนูญแห่งราชอาณาจักรไทย พุทธศักราช ๒๕๖๐ แก้ไขเพิ่มเติม (ฉบับที่ ๑) พุทธศักราช ๒๕๖๔ มาตรา ๘๖ (๑) ที่กำหนดให้ใช้จำนวนราษฎรทั้งประเทศตามหลักฐานการทะเบียนราษฎรที่ประกาศในปีสุดท้ายก่อนปีที่มีการเลือกตั้ง นั้น คำว่า “ราษฎร” ไม่หมายความรวมถึงผู้ไม่ได้สัญชาติไทย

อาศัยอำนาจตามความในมาตรา ๘๖ และมาตรา ๒๒๔ (๑) ของรัฐธรรมนูญแห่งราชอาณาจักรไทย พุทธศักราช ๒๕๖๐ แก้ไขเพิ่มเติม (ฉบับที่ ๑) พุทธศักราช ๒๕๖๔ มาตรา ๒๖ แห่งพระราชบัญญัติประกอบรัฐธรรมนูญว่าด้วยการเลือกตั้งสมาชิกสภาผู้แทนราษฎร พ.ศ. ๒๕๖๑ แก้ไขเพิ่มเติม (ฉบับที่ ๒) พ.ศ. ๒๕๖๖ มาตรา ๒๒ (๒) แห่งพระราชบัญญัติประกอบรัฐธรรมนูญว่าด้วยคณะกรรมการการเลือกตั้ง พ.ศ. ๒๕๖๐ ประกอบข้อ ๔๓ ของระเบียบคณะกรรมการการเลือกตั้งว่าด้วยการเลือกตั้งสมาชิกสภาผู้แทนราษฎร พ.ศ. ๒๕๖๖ ประกอบกับประกาศสำนักทะเบียนกลาง เรื่อง จำนวนราษฎรทั่วราชอาณาจักร ตามหลักฐานการทะเบียนราษฎร ณ วันที่ ๓๑ ธันวาคม ๒๕๖๕ ที่ประกาศในราชกิจจานุเบกษา เมื่อวันที่ ๒๓ มกราคม ๒๕๖๖ อันถือได้ว่าเป็นประกาศในปีสุดท้ายก่อนปีที่มีการเลือกตั้ง คณะกรรมการการเลือกตั้งจึงออกประกาศให้ทราบเกี่ยวกับจำนวนสมาชิกสภาผู้แทนราษฎรแบบแบ่งเขตเลือกตั้งของแต่ละจังหวัดจะมีและจำนวนเขตเลือกตั้งเพื่อเป็นการเตรียมการเลือกตั้งสมาชิกสภาผู้แทนราษฎรที่จะมีขึ้น ดังนี้

๑. จำนวนราษฎรสัญชาติไทยทั่วราชอาณาจักร ณ วันที่ ๓๑ ธันวาคม ๒๕๖๕ มีจำนวน ๖๕,๑๐๖,๔๘๑ คน

๒. จำนวนราษฎรโดยเฉลี่ย ๑๖๒,๗๖๖ คน ต่อสมาชิกสภาผู้แทนราษฎรหนึ่งคน

๓. จำนวนสมาชิกสภาผู้แทนราษฎรและเขตเลือกตั้งของแต่ละจังหวัด มีดังนี้

ลำดับที่	จังหวัด	จำนวนราษฎร สัญชาติไทย	จำนวนสมาชิก สภาผู้แทนราษฎร	จำนวนเขตเลือกตั้ง
๑	กรุงเทพมหานคร	๕,๓๙๔,๙๑๐	๓๓	๓๓
๒	กระบี่	๔๗๗,๗๙๒	๓	๓
๓	กาญจนบุรี	๘๑๖,๘๐๓	๕	๕
๔	กาฬสินธุ์	๙๗๑,๑๔๑	๖	๖

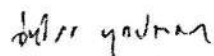
ลำดับที่	จังหวัด	จำนวนราษฎร สัญชาติไทย	จำนวนสมาชิก สภาผู้แทนราษฎร	จำนวนเขตเลือกตั้ง
๕	กำแพงเพชร	๗๐๗,๑๗๓	๔	๔
๖	ขอนแก่น	๑,๗๘๐,๘๖๖	๑๑	๑๑
๗	จันทบุรี	๕๓๒,๐๒๔	๓	๓
๘	ฉะเชิงเทรา	๗๒๒,๖๒๐	๔	๔
๙	ชลบุรี	๑,๕๗๒,๑๕๗	๑๐	๑๐
๑๐	ชัยนาท	๓๑๗,๙๔๘	๒	๒
๑๑	ชัยภูมิ	๑,๑๑๖,๖๙๓	๗	๗
๑๒	ชุมพร	๕๐๕,๓๔๗	๓	๓
๑๓	เชียงราย	๑,๑๖๗,๑๒๑	๗	๗
๑๔	เชียงใหม่	๑,๖๓๐,๙๐๗	๑๐	๑๐
๑๕	ตรัง	๖๓๖,๘๑๓	๔	๔
๑๖	ตราด	๒๑๘,๐๖๙	๑	๑
๑๗	ตาก	๕๕๖,๗๓๐	๓	๓
๑๘	นครนายก	๒๕๘,๙๘๐	๒	๒
๑๙	นครปฐม	๙๑๐,๓๓๐	๖	๖
๒๐	นครพนม	๗๑๔,๙๔๓	๔	๔
๒๑	นครราชสีมา	๒,๖๒๕,๑๓๙	๑๖	๑๖
๒๒	นครศรีธรรมราช	๑,๕๕๒,๑๕๘	๑๐	๑๐
๒๓	นครสวรรค์	๑,๐๒๖,๘๔๐	๖	๖
๒๔	นนทบุรี	๑,๒๘๕,๖๓๗	๘	๘
๒๕	นราธิวาส	๘๑๒,๙๒๕	๕	๕
๒๖	น่าน	๔๗๒,๗๔๗	๓	๓
๒๗	บึงกาฬ	๔๒๐,๘๗๐	๓	๓
๒๘	บุรีรัมย์	๑,๕๗๔,๗๐๔	๑๐	๑๐
๒๙	ปทุมธานี	๑,๑๙๑,๓๘๖	๗	๗
๓๐	ประจวบคีรีขันธ์	๕๔๐,๕๒๒	๓	๓
๓๑	ปราจีนบุรี	๔๙๖,๖๔๕	๓	๓

ลำดับที่	จังหวัด	จำนวนราษฎร สัญชาติไทย	จำนวนสมาชิก สภาผู้แทนราษฎร	จำนวนเขตเลือกตั้ง
๓๒	ปัตตานี	๗๓๑,๔๐๘	๕	๕
๓๓	พระนครศรีอยุธยา	๘๑๘,๒๕๕	๕	๕
๓๔	พะเยา	๔๕๘,๙๕๙	๓	๓
๓๕	พังงา	๒๖๓,๓๘๙	๒	๒
๓๖	พัทลุง	๕๒๑,๒๗๘	๓	๓
๓๗	พิจิตร	๕๒๕,๓๒๗	๓	๓
๓๘	พิษณุโลก	๘๔๒,๗๓๗	๕	๕
๓๙	เพชรบุรี	๔๗๘,๖๕๓	๓	๓
๔๐	เพชรบูรณ์	๙๗๑,๓๘๓	๖	๖
๔๑	แพร่	๔๓๐,๐๐๙	๓	๓
๔๒	ภูเก็ต	๔๐๖,๙๘๖	๓	๓
๔๓	มหาสารคาม	๙๔๓,๘๑๑	๖	๖
๔๔	มุกดาหาร	๓๔๘,๕๕๐	๒	๒
๔๕	แม่ฮ่องสอน	๒๕๒,๐๕๕	๒	๒
๔๖	ยโสธร	๕๓๑,๒๓๘	๓	๓
๔๗	ยะลา	๕๔๔,๓๗๓	๓	๓
๔๘	ร้อยเอ็ด	๑,๒๘๙,๘๙๙	๘	๘
๔๙	ระนอง	๑๗๙,๖๐๐	๑	๑
๕๐	ระยอง	๗๕๑,๖๘๔	๕	๕
๕๑	ราชบุรี	๘๓๙,๑๐๙	๕	๕
๕๒	ลพบุรี	๗๓๓,๘๕๗	๕	๕
๕๓	ลำปาง	๗๑๕,๙๗๔	๔	๔
๕๔	ลำพูน	๓๙๖,๔๖๙	๒	๒
๕๕	เลย	๖๓๓,๒๙๑	๔	๔
๕๖	ศรีสะเกษ	๑,๔๕๓,๓๖๐	๙	๙
๕๗	สกลนคร	๑,๑๔๔,๐๕๖	๗	๗
๕๘	สิงขล	๑,๔๒๑,๓๑๘	๙	๙

ลำดับที่	จังหวัด	จำนวนราษฎร สัญชาติไทย	จำนวนสมาชิก สภาผู้แทนราษฎร	จำนวนเขตเลือกตั้ง
๕๙	สตูล	๓๒๔,๗๖๓	๒	๒
๖๐	สมุทรปราการ	๑,๓๔๑,๘๕๔	๘	๘
๖๑	สมุทรสงคราม	๑๘๗,๗๐๑	๑	๑
๖๒	สมุทรสาคร	๕๕๖,๘๖๐	๓	๓
๖๓	สระแก้ว	๕๕๘,๑๗๔	๓	๓
๖๔	สระบุรี	๖๓๖,๔๔๕	๔	๔
๖๕	สิงห์บุรี	๒๐๒,๕๐๑	๑	๑
๖๖	สุโขทัย	๕๘๐,๙๐๙	๔	๔
๖๗	สุพรรณบุรี	๘๒๘,๑๑๙	๕	๕
๖๘	สุราษฎร์ธานี	๑,๐๖๔,๙๕๗	๗	๗
๖๙	สุรินทร์	๑,๓๗๑,๓๓๑	๘	๘
๗๐	หนองคาย	๕๑๐,๙๖๒	๓	๓
๗๑	หนองบัวลำภู	๕๐๗,๖๔๒	๓	๓
๗๒	อ่างทอง	๒๗๒,๑๖๖	๒	๒
๗๓	อำนาจเจริญ	๓๗๔,๖๑๗	๒	๒
๗๔	อุดรธานี	๑,๕๕๕,๔๖๕	๑๐	๑๐
๗๕	อุตรดิตถ์	๔๔๑,๘๑๙	๓	๓
๗๖	อุทัยธานี	๓๒๓,๓๘๕	๒	๒
๗๗	อุบลราชธานี	๑,๘๖๐,๘๔๓	๑๑	๑๑
	รวม	๖๕,๑๐๖,๔๘๑	๔๐๐	๔๐๐

จึงประกาศให้ทราบโดยทั่วกัน

ประกาศ ณ วันที่ ๓ มีนาคม พ.ศ. ๒๕๖๖



(นายอิทธิพร บุญประคอง)
ประธานกรรมการการเลือกตั้ง

แบบแสดงความคิดเห็นการแบ่งเขตเลือกตั้ง ส.ส. ของพรรคการเมืองและประชาชนในจังหวัดพังงา

เขียนที่

วันที่..... เดือน กุมภาพันธ์ พ.ศ. ๒๕๖๖

ข้าพเจ้า (นาย/นาง/นางสาว.....) นามสกุล.....
อายุ..... ปี อาชีพ..... ที่อยู่ตามทะเบียนบ้าน เลขที่.....
หมู่ที่..... ถนน/ตรอก..... ตำบล..... อำเภอ.....
จังหวัด..... รหัสไปรษณีย์..... หมายเลขโทรศัพท์.....

ประชาชน ผู้แทนพรรคการเมือง สังกัดพรรค.....

ข้าพเจ้ามีความเห็น ดังนี้

๑. รูปแบบที่มีความเหมาะสมที่สุด อันดับ ๑ คือ รูปแบบ.....

เหตุผลประกอบ/สนับสนุน.....
.....
.....

๒. รูปแบบที่มีความเหมาะสมที่สุด อันดับ ๒ คือ รูปแบบ.....

เหตุผลประกอบ/สนับสนุน.....
.....
.....

๓. รูปแบบที่มีความเหมาะสมที่สุด อันดับ ๓ คือ รูปแบบ.....

เหตุผลประกอบ/สนับสนุน.....
.....
.....

ลงชื่อ.....ผู้แสดงความเห็น
(.....)



ส่งแบบแสดงความคิดเห็น

หมายเหตุ - กรณีสมาชิกหรือตัวแทนพรรคการเมือง กรุณาระบุชื่อพรรคการเมืองที่ตนสังกัดด้วย
- กรุณาส่งความคิดเห็นและข้อเสนอแนะไปยังสำนักงานคณะกรรมการการเลือกตั้งประจำจังหวัดพังงา
ที่อยู่ศูนย์ราชการจังหวัดพังงา ตำบลถ้ำน้ำผุด อำเภอเมืองพังงา จังหวัดพังงา ๘๒๐๐๐ และ E-mail :
phangnga@ect.go.th หรือทางคิวอาร์โค้ดโลโก้ที่แนบมาพร้อมนี้ ตั้งแต่วันที่ ๔ - ๑๓ กุมภาพันธ์ ๒๕๖๖