



ประกาศคณะกรรมการการเลือกตั้ง
เรื่อง การแบ่งเขตเลือกตั้งสมาชิกสภาผู้แทนราษฎร
พ.ศ. ๒๕๖๖

อาศัยอำนาจตามความในมาตรา ๒๒ แห่งพระราชบัญญัติประกอบรัฐธรรมนูญว่าด้วย
คณะกรรมการการเลือกตั้ง พ.ศ. ๒๕๖๐ ประกอบมาตรา ๒๖ มาตรา ๒๗ และมาตรา ๒๘ แห่งพระราชบัญญัติ
ประกอบรัฐธรรมนูญว่าด้วยการเลือกตั้งสมาชิกสภาผู้แทนราษฎร พ.ศ. ๒๕๖๑ และที่แก้ไขเพิ่มเติม
คณะกรรมการการเลือกตั้งจึงออกประกาศไว้ ดังต่อไปนี้

ข้อ ๑ ประกาศนี้เรียกว่า “ประกาศคณะกรรมการการเลือกตั้ง เรื่อง การแบ่งเขตเลือกตั้ง
สมาชิกสภาผู้แทนราษฎร พ.ศ. ๒๕๖๖”

ข้อ ๒ ประกาศนี้ให้ใช้บังคับตั้งแต่วันประกาศในราชกิจจานุเบกษาเป็นต้นไป

ข้อ ๓ เมื่อคณะกรรมการการเลือกตั้งประกาศจำนวนสมาชิกสภาผู้แทนราษฎรแบบแบ่งเขต
เลือกตั้งที่แต่ละจังหวัดจะมีและจำนวนเขตเลือกตั้งแบบแบ่งเขตเลือกตั้งของแต่ละจังหวัดแล้ว
ให้ผู้อำนวยความสะดวกการเลือกตั้งประจำจังหวัดจัดทำรูปแบบการแบ่งเขตเลือกตั้งภายในสามวันโดยต้องแบ่งพื้นที่
ของเขตเลือกตั้งแต่ละเขตให้ติดต่อกันและต้องจัดให้มีจำนวนราษฎรในแต่ละเขตเลือกตั้งใกล้เคียงกัน
แล้วประกาศรูปแบบการแบ่งเขตเลือกตั้งอย่างน้อยสามรูปแบบเพื่อรับฟังความคิดเห็นของพรรคการเมือง
และประชาชนในจังหวัดเป็นเวลาสิบวันนับแต่วันปิดประกาศ ซึ่งแต่ละรูปแบบต้องประกอบด้วย

(๑) รายละเอียดเกี่ยวกับอำเภอหรือตำบล หรือเขตพื้นที่ที่อยู่ในเขตเลือกตั้งแต่ละเขต

(๒) จำนวนราษฎรของแต่ละเขตเลือกตั้ง และผลต่างของจำนวนราษฎรในแต่ละเขตเลือกตั้ง
จากจำนวนเฉลี่ยราษฎรต่อสมาชิกสภาผู้แทนราษฎรหนึ่งคนในจังหวัดนั้น ทั้งนี้ ผลต่างของจำนวนราษฎรในแต่ละ
เขตเลือกตั้งไม่ควรเกินร้อยละสิบของจำนวนเฉลี่ยต่อสมาชิกสภาผู้แทนราษฎรหนึ่งคนในจังหวัดนั้น เว้นแต่เป็นกรณี
มีความจำเป็นเพื่อให้ราษฎรในชุมชนเดียวกันหรือใกล้เคียงกันสามารถเดินทางได้โดยสะดวก

(๓) เหตุผลประกอบการเสนอแนะการแบ่งเขตเลือกตั้ง

(๔) แผนที่แสดงรายละเอียดของพื้นที่ที่ประกอบเป็นเขตเลือกตั้งแต่ละเขตเลือกตั้ง

ประกาศตามวรรคหนึ่ง ให้ปิดไว้ ณ สำนักงานคณะกรรมการการเลือกตั้งประจำจังหวัด
ศาลากลางจังหวัด ที่ว่าการอำเภอ สำนักงานเทศบาล ที่ทำการองค์การบริหารส่วนตำบล และให้เผยแพร่
ในเว็บไซต์ของสำนักงานคณะกรรมการการเลือกตั้งประจำจังหวัดรวมทั้งประชาสัมพันธ์ผ่านสื่อชนิดต่าง ๆ ด้วย

ในกรณีพรรคการเมือง หน่วยงานของรัฐ หรือบุคคลใดต้องการรูปแบบการแบ่งเขตเลือกตั้ง
ที่ปิดประกาศไว้ ให้ขอคัดสำเนาจากสำนักงานคณะกรรมการการเลือกตั้งประจำจังหวัด โดยเสียค่าใช้จ่ายเอง
ตามวิธีการที่สำนักงานคณะกรรมการการเลือกตั้งประจำจังหวัดกำหนด

ข้อ ๔ ภายในสามวันนับแต่สิ้นสุดระยะเวลาการรับฟังความคิดเห็นของพรรคการเมือง
และประชาชนในจังหวัดตามข้อ ๓ ให้ผู้อำนวยความสะดวกการเลือกตั้งประจำจังหวัดนำความคิดเห็นและข้อเสนอแนะ
ของพรรคการเมืองและประชาชนในจังหวัดประกอบการพิจารณาเสนอแนะการแบ่งเขตเลือกตั้งของจังหวัด

แล้วรวบรวมสรุปความเห็นและข้อเสนอแนะของพรรคการเมืองและประชาชนในจังหวัด พร้อมผลการพิจารณา
ข้อเสนอแนะการแบ่งเขตเลือกตั้งของจังหวัดอย่างน้อยสามรูปแบบ เรียงตามลำดับความเหมาะสมเสนอต่อ
คณะกรรมการการเลือกตั้งในวันถัดไป

ข้อ ๕ เมื่อคณะกรรมการการเลือกตั้งได้รับรายงานตามข้อ ๔ และได้ดำเนินการ
แบ่งเขตเลือกตั้งแล้วให้คณะกรรมการการเลือกตั้งประกาศการแบ่งเขตเลือกตั้งในราชกิจจานุเบกษา

ข้อ ๖ เมื่อมีพระราชกฤษฎีกาให้มีการเลือกตั้งสมาชิกสภาผู้แทนราษฎรเป็นการเลือกตั้งทั่วไป
ใช้บังคับ ให้คณะกรรมการการเลือกตั้งประกาศจำนวนสมาชิกสภาผู้แทนราษฎรแบบแบ่งเขตเลือกตั้งของแต่ละ
จังหวัดจะพึงมีและจำนวนเขตเลือกตั้งแบบแบ่งเขตเลือกตั้งของแต่ละจังหวัด ซึ่งจะต้องมีรายละเอียดเกี่ยวกับ
อำเภอหรือเขตพื้นที่ที่อยู่ในเขตเลือกตั้งในคราวนั้น โดยให้ถือเขตเลือกตั้งที่มีการประกาศกำหนดไว้ตามข้อ ๕

ประกาศ ณ วันที่ ๓๑ มกราคม พ.ศ. ๒๕๖๖

๑๕/๑๖ ๒๕๖๖

(นายอิทธิพร บุญประคอง)
ประธานกรรมการการเลือกตั้ง



ประกาศสำนักงานคณะกรรมการการเลือกตั้งประจำจังหวัดพังงา
เรื่อง รูปแบบการแบ่งเขตเลือกตั้งสมาชิกสภาผู้แทนราษฎรแบบแบ่งเขตเลือกตั้ง
ของจังหวัดพังงา

ด้วยคณะกรรมการการเลือกตั้ง ได้มีประกาศคณะกรรมการการเลือกตั้ง เรื่อง จำนวนสมาชิกสภาผู้แทนราษฎรแบบแบ่งเขตเลือกตั้ง และเขตเลือกตั้งของแต่ละจังหวัดสำหรับการเลือกตั้งสมาชิกสภาผู้แทนราษฎรเป็นการทั่วไปครั้งแรก ภายหลังประกาศใช้รัฐธรรมนูญแห่งราชอาณาจักรไทยแก้ไขเพิ่มเติม (ฉบับที่ ๑) พุทธศักราช ๒๕๖๔ ประกาศ ณ วันที่ ๓๑ มกราคม ๒๕๖๖

อาศัยอำนาจตามความในข้อ ๓ ของประกาศคณะกรรมการการเลือกตั้ง เรื่อง การแบ่งเขตเลือกตั้งสมาชิกสภาผู้แทนราษฎร พ.ศ. ๒๕๖๖ จึงประกาศรูปแบบการแบ่งเขตเลือกตั้งสมาชิกสภาผู้แทนราษฎรแบบแบ่งเขตเลือกตั้งจังหวัดพังงา เพื่อรับฟังความคิดเห็นของพรรคการเมือง และประชาชนในจังหวัดพังงา ดังต่อไปนี้

๑. รูปแบบการแบ่งเขตเลือกตั้งสมาชิกสภาผู้แทนราษฎรแบบแบ่งเขตเลือกตั้ง จังหวัดพังงา จำนวน ๓ รูปแบบ ตามเอกสารและแผนที่แนบท้ายประกาศฉบับนี้

๒. พรรคการเมืองพรรคใดหรือประชาชนผู้ใด มีข้อคิดเห็นหรือข้อเสนอแนะเกี่ยวกับรูปแบบการแบ่งเขตเลือกตั้งสมาชิกสภาผู้แทนราษฎรแบบแบ่งเขตเลือกตั้ง จังหวัดพังงา ให้แสดงความคิดเห็นหรือข้อเสนอแนะต่อผู้อำนวยการการเลือกตั้งประจำจังหวัดพังงา ภายในระยะเวลา ๑๐ วัน นับแต่วันปิดประกาศ (ภายในวันที่ ๑๓ กุมภาพันธ์ ๒๕๖๖) โดยจัดส่งความคิดเห็นหรือข้อเสนอแนะเป็นหนังสือไปยังสำนักงานคณะกรรมการการเลือกตั้งประจำจังหวัดพังงา ที่อยู่ ศูนย์ราชการจังหวัดพังงา ตำบลถ้ำน้ำผุด อำเภอเมืองพังงา จังหวัดพังงา ๘๒๐๐๐ หรือทางไปรษณีย์อิเล็กทรอนิกส์ (E-mail) phangnga@ect.go.th หรือทางคิวอาร์โค้ดที่แนบท้ายประกาศฉบับนี้

๓. ในกรณีพรรคการเมือง หน่วยงานของรัฐ หรือบุคคลใด ต้องการรูปแบบการแบ่งเขตเลือกตั้งที่ปิดประกาศไว้ ให้ขอคัดสำเนาจากสำนักงานคณะกรรมการการเลือกตั้งประจำจังหวัดพังงา โดยเสียค่าใช้จ่ายเองตามวิธีการที่สำนักงานคณะกรรมการการเลือกตั้งประจำจังหวัดพังงากำหนด หรือสามารถดาวน์โหลดได้ที่เว็บไซต์ <https://www.ect.go.th/phangnga>

๔. รูปแบบการแบ่งเขตเลือกตั้งตามข้อ ๑ ปิดประกาศไว้ ณ สำนักงานคณะกรรมการการเลือกตั้งประจำจังหวัดพังงา ศาลากลางจังหวัดพังงา ที่ว่าการอำเภอทุกแห่ง สำนักงานเทศบาลทุกแห่ง หรือที่ทำการองค์การบริหารส่วนตำบลทุกแห่ง และเผยแพร่ผ่านเว็บไซต์ <https://www.ect.go.th/phangnga>

จึงประกาศให้ทราบโดยทั่วกัน

ประกาศ ณ วันที่ ๗ กุมภาพันธ์ พ.ศ. ๒๕๖๖

(นายสัมภาษณ์ เชาวลิต)

ผู้อำนวยการการเลือกตั้งประจำจังหวัดพังงา

ดาวน์โหลดแบบฟอร์มแสดงความคิดเห็นการแบ่งเขตเลือกตั้งจังหวัดพังงา



ช่องทางส่งแบบฟอร์มแสดงความคิดเห็น



การแบ่งเขตเลือกตั้ง
จำนวนราษฎรในแต่ละเขตเลือกตั้งของจังหวัดพังงา

จำนวนราษฎรทั้งหมด ๒๖๗,๔๔๒ คน

จำนวนราษฎรเฉลี่ยราษฎรต่อสมาชิกสภาผู้แทนราษฎร ๑ คนในจังหวัดพังงา เท่ากับ ๑๓๓,๗๒๑ คน

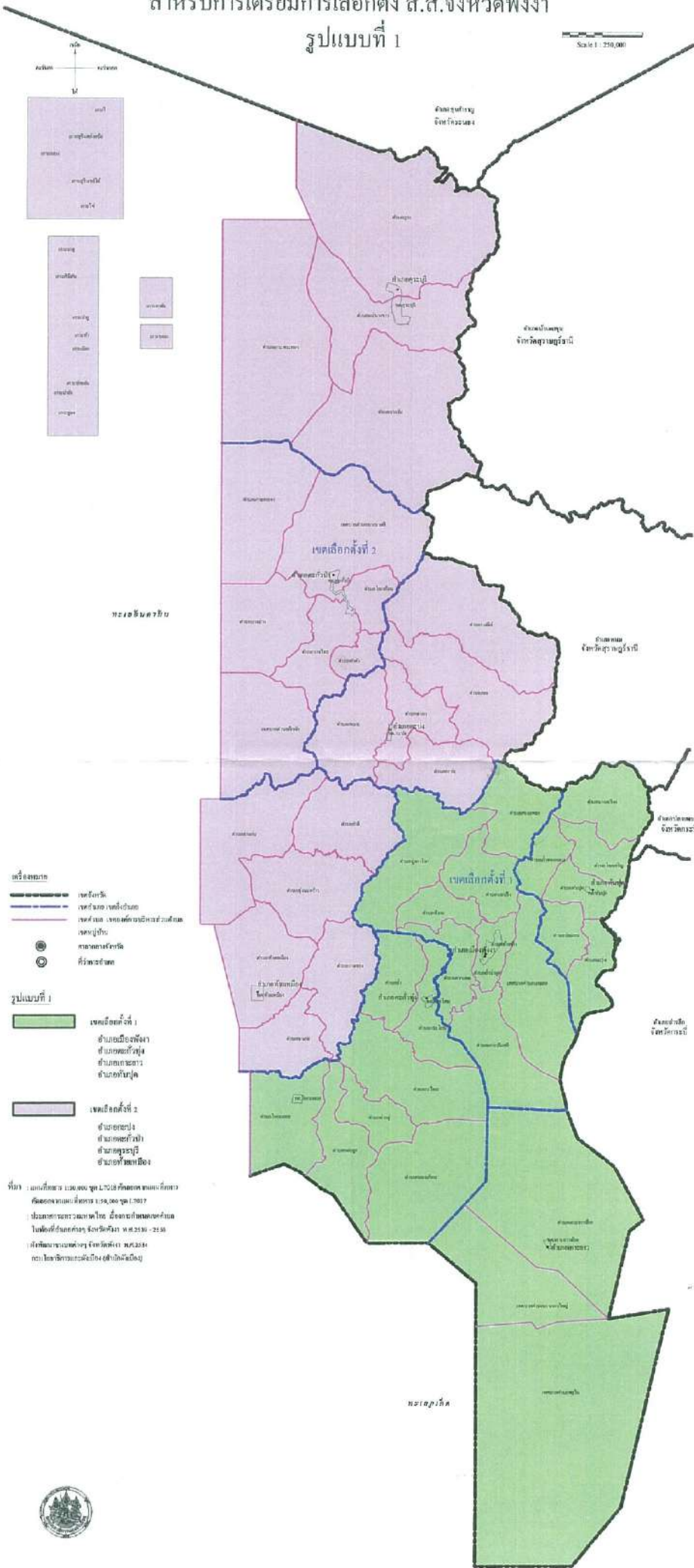
รูปแบบที่ ๑

เขตเลือกตั้งที่	พื้นที่ประกอบด้วย	จำนวนราษฎร ในเขตเลือกตั้ง (คน)	ผลต่างจาก จำนวนเฉลี่ย ราษฎร ต่อ ส.ส. ๑ คน ในจังหวัด	คิดเป็นร้อยละ (ทศนิยม ๒ ตำแหน่ง)	หมายเหตุ
๑	๑. อำเภอเมืองพังงา ๒. อำเภอตะกั่วทุ่ง ๓. อำเภอเกาะยาว ๔. อำเภอทับปุด	๔๑,๒๖๙ ๔๔,๘๓๙ ๑๔,๕๙๒ ๒๖,๐๓๖ รวม ๑๒๖,๗๓๖	๖,๙๘๕	๕.๒๒	
๒	๑. อำเภอกะปง ๒. อำเภอตะกั่วป่า ๓. อำเภอคุระบุรี ๔. อำเภอท้ายเหมือง	๑๔,๓๖๔ ๔๙,๘๒๙ ๒๘,๐๖๓ ๔๘,๔๕๐ รวม ๑๔๐,๗๐๖	๖,๙๘๕	- ๕.๒๒	

พื้นที่ที่ประกอบการแบ่งเขตเลือกตั้ง สำหรับการเตรียมการเลือกตั้ง ส.ส.จังหวัดพังงา

รูปแบบที่ 1

Scale 1 : 250,000



- สัญลักษณ์**
- เขตเลือกตั้ง
 - เขตอำเภอ เขตตำบล
 - เขตจังหวัด เขตอำเภอเขตตำบลเขตเมืองเขตหมู่บ้าน
 - ศาลากลางจังหวัด
 - ที่ว่าการอำเภอ
- รูปแบบที่ 1**
- เขตเลือกตั้งที่ 1
อำเภอเมืองพังงา
อำเภอตะกั่วทุ่ง
อำเภอตะกั่วป่า
อำเภอทับปุด
 - เขตเลือกตั้งที่ 2
อำเภอตะกั่วป่า
อำเภอตะกั่วทุ่ง
อำเภอตะกั่วป่า
อำเภอทับปุด

ที่มา : แผนที่มาตรา 1:50,000 ชุด 1,7518 ที่กองทะเบียนและบัตร
 กรมการปกครอง กระทรวงมหาดไทย มีข้อมูลเปลี่ยนแปลง
 ไปแล้วตั้งแต่การเลือกตั้ง จังหวัดพังงา พ.ศ.2561 - 2568
 สืบค้นมาจากระบบข้อมูล จังหวัดพังงา (ณ วันที่ 25/05/2568)
 กรมการปกครอง กระทรวงมหาดไทย (สงวนลิขสิทธิ์)



การแบ่งเขตเลือกตั้ง
จำนวนราษฎรในแต่ละเขตเลือกตั้งของจังหวัดพังงา

จำนวนราษฎรทั้งหมด ๒๖๗,๔๕๒ คน

จำนวนราษฎรเฉลี่ยราษฎรต่อสมาชิกสภาผู้แทนราษฎร ๑ คนในจังหวัดพังงา เท่ากับ ๑๓๓,๗๒๖ คน

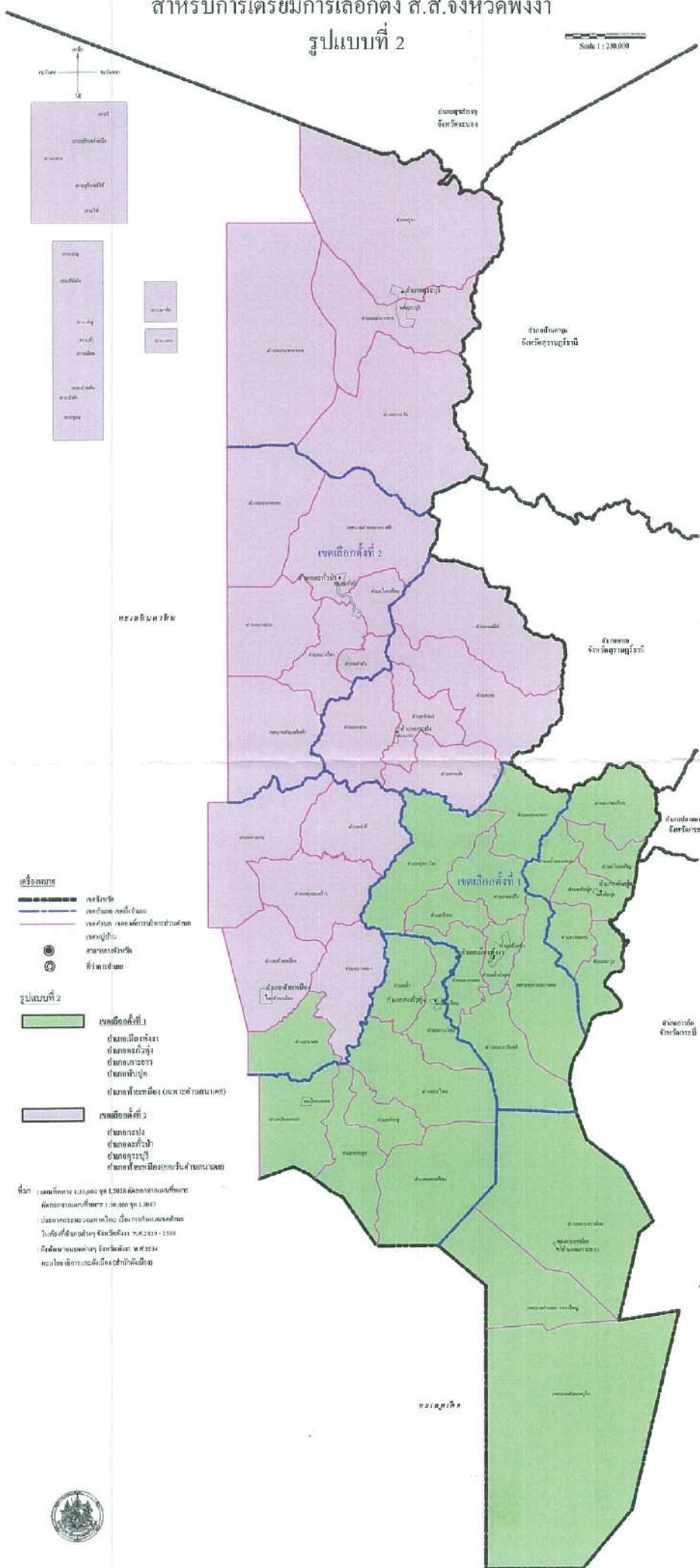
รูปแบบที่ ๒

เขตเลือกตั้งที่	พื้นที่ประกอบด้วย	จำนวนราษฎรในเขตเลือกตั้ง (คน)	ผลต่างจากจำนวนเฉลี่ยราษฎรต่อ ส.ส. ๑ คน ในจังหวัด	คิดเป็นร้อยละ (ทศนิยม ๒ ตำแหน่ง)	หมายเหตุ
๑	๑. อำเภอเมืองพังงา ๒. อำเภอตะกั่วทุ่ง ๓. อำเภอเกาะยาว ๔. อำเภอทับปุด ๕. อำเภอท้ายเหมือง (เฉพาะ ต.นาเตย)	๔๑,๒๖๙ ๔๔,๘๓๙ ๑๔,๕๙๒ ๒๖,๐๓๖ ๙,๓๘๗ รวม ๑๓๖,๑๒๓	๒,๔๐๒	- ๑.๘๐	
๒	๑. อำเภอกะปง ๒. อำเภอตะกั่วป่า ๓. อำเภอคุระบุรี ๔. อำเภอท้ายเหมือง (ยกเว้น ต.นาเตย)	๑๔,๓๖๔ ๔๙,๘๒๙ ๒๘,๐๖๓ ๓๙,๐๖๓ รวม ๑๓๑,๓๑๙	๒,๔๐๒	๑.๘๐	

พื้นที่ที่ประกอบการแบ่งเขตเลือกตั้ง สำหรับการเตรียมการเลือกตั้ง ส.ส.จังหวัดพังงา

รูปแบบที่ 2

Scale 1:250,000



- สัญลักษณ์**
- เขตจังหวัด
 - เขตอำเภอ
 - เขตตำบล
 - เขตหมู่บ้าน
 - ศาลากลางจังหวัด
 - ที่ว่าการอำเภอ
- รูปแบบที่ 2**
- เขตเลือกตั้งที่ 1**
 - อำเภอเมืองพังงา
 - อำเภอตะกั่วทุ่ง
 - อำเภอเกาะยาว
 - อำเภอทับปุด
 - อำเภอที่ขาดเมือง (นอกเขตตำบลเมือง)
 - เขตเลือกตั้งที่ 2**
 - อำเภอกระบุรี
 - อำเภอละอุ่น
 - อำเภอสิรินธร
 - อำเภอที่ขาดเมือง (นอกเขตตำบลเมือง)

ที่มา : แผนที่ความ 1:250,000 พ.ศ. 2558 ผังเขตการแบ่งเขตการ
เลือกตั้งสมาชิกสภาผู้แทนราษฎร 130,000 พ.ศ. 2562
ประมวลกฎหมายวิธีพิจารณาความอาชญา เรื่อง การกำหนดเขตเลือกตั้ง
สมาชิกสภาผู้แทนราษฎร จังหวัดพังงา พ.ศ. 2559 - 2560
เว็บไซต์กรมการปกครอง กระทรวงมหาดไทย พ.ศ. 2564
กรมการปกครอง กระทรวงมหาดไทย (เว็บไซต์)



การแบ่งเขตเลือกตั้ง
จำนวนราษฎรในแต่ละเขตเลือกตั้งของจังหวัดพังงา

จำนวนราษฎรทั้งหมด ๒๖๗,๔๔๒ คน

จำนวนราษฎรเฉลี่ยราษฎรต่อสมาชิกสภาผู้แทนราษฎร ๑ คนในจังหวัดพังงา เท่ากับ ๑๓๓,๗๒๑ คน

รูปแบบที่ ๓

เขตเลือกตั้งที่	พื้นที่ประกอบด้วย	จำนวนราษฎรในเขตเลือกตั้ง (คน)	ผลต่างจากจำนวนเฉลี่ยราษฎรต่อ ส.ส. ๑ คน ในจังหวัด	คิดเป็นร้อยละ (ทศนิยม ๒ ตำแหน่ง)	หมายเหตุ
๑	๑. อำเภอเมืองพังงา ๒. อำเภอตะกั่วทุ่ง ๓. อำเภอเกาะยาว ๔. อำเภอทับปุด ๕. อำเภอกะปง (เฉพาะ ต.กะปง)	๔๑,๒๖๙ ๔๔,๘๓๙ ๑๔,๕๙๒ ๒๖,๐๓๖ ๑,๗๘๙ รวม ๑๒๘,๕๒๕	๕,๑๙๖	๓.๘๙	
๒	๑. อำเภอกะปง (ยกเว้น ต.กะปง) ๒. อำเภอตะกั่วป่า ๓. อำเภอกระบุรี ๔. อำเภอท้ายเหมือง	๑๒,๕๗๕ ๔๙,๘๒๙ ๒๘,๐๖๓ ๔๘,๔๕๐ รวม ๑๓๘,๙๑๗	๕,๑๙๖	- ๓.๘๙	

พื้นที่ที่ประกอบการแบ่งเขตเลือกตั้ง สำหรับการเตรียมการเลือกตั้ง ส.ส.จังหวัดพังงา

รูปแบบที่ 3

Scale 1:250,000



เครื่องหมาย

- เขตเลือกตั้ง
- เขตตำบล เขตอำเภอ
- เขตตำบล เขตอำเภอที่มีส่วนเลือกตั้ง
- เขตอำเภอ
- ศาลากลางจังหวัด
- ที่ราชประสงค์

รูปแบบที่ 3

เขตเลือกตั้งที่ 1

- ตำบลเมืองพังงา
- ตำบลตะกั่วทุ่ง
- ตำบลเกาะยาว
- ตำบลทับปุด
- ตำบลตะปอ (เฉพาะตำบลตะปอ)

เขตเลือกตั้งที่ 2

- ตำบลตะปอ (เฉพาะตำบลตะปอ)
- ตำบลตะกั่วป่า
- ตำบลตะกั่วป่า
- ตำบลทับเที่ยง

พื้นที่ : รวมพื้นที่ประมาณ 1:30,000 ตารางกิโลเมตร (รวมพื้นที่อำเภอทั้งหมด)
 จำนวนประชากร : ประมาณ 1:36,000 คน (ปี 2557)
 - ประชากรชาย : ประมาณ 1:18,000 คน
 - ประชากรหญิง : ประมาณ 1:18,000 คน
 - ประชากรเมือง : ประมาณ 1:10,000 คน
 - ประชากรชนบท : ประมาณ 1:26,000 คน



แบบแสดงความคิดเห็นการแบ่งเขตเลือกตั้ง ส.ส. ของพรรคการเมืองและประชาชนในจังหวัดพังงา

เขียนที่

วันที่..... เดือน กุมภาพันธ์ พ.ศ. ๒๕๖๖

ข้าพเจ้า (นาย/นาง/นางสาว.....).....นามสกุล.....

อายุ.....ปี อาชีพ.....ที่อยู่ตามทะเบียนบ้าน เลขที่.....

หมู่ที่.....ถนน/ตรอก.....ตำบล.....อำเภอ.....

จังหวัด.....รหัสไปรษณีย์.....หมายเลขโทรศัพท์.....

ประชาชน

ผู้แทนพรรคการเมือง สังกัดพรรค.....

ข้าพเจ้ามีความเห็น ดังนี้

๑. รูปแบบที่มีความเหมาะสมที่สุด อันดับ ๑ คือ รูปแบบ.....

เหตุผลประกอบ/สนับสนุน.....

.....

.....

๒. รูปแบบที่มีความเหมาะสมที่สุด อันดับ ๒ คือ รูปแบบ.....

เหตุผลประกอบ/สนับสนุน.....

.....

.....

๓. รูปแบบที่มีความเหมาะสมที่สุด อันดับ ๓ คือ รูปแบบ.....

เหตุผลประกอบ/สนับสนุน.....

.....

.....

ลงชื่อ.....ผู้แสดงความเห็น

(.....)



ส่งแบบแสดงความคิดเห็น



ดาวน์โหลดแบบฟอร์มแสดงความคิดเห็น

หมายเหตุ - กรณีสมาชิกหรือตัวแทนพรรคการเมือง กรุณาระบุชื่อพรรคการเมืองที่ตนสังกัดด้วย

- กรุณาส่งความคิดเห็นและข้อเสนอแนะไปยังสำนักงานคณะกรรมการการเลือกตั้งประจำจังหวัดพังงา ที่อยู่ศูนย์ราชการจังหวัดพังงา ตำบลถ้ำน้ำผุด อำเภอเมืองพังงา จังหวัดพังงา ๘๒๐๐๐ และ E-mail : phangnga@ect.go.th หรือทางคิวอาร์โค้ดไลน์ที่แนบมาพร้อมนี้ ตั้งแต่วันที่ ๔ - ๑๓ กุมภาพันธ์ ๒๕๖๖