



คำสั่งจังหวัดพียงง

ที่ ๒๙๐๕ / ๒๕๖๔

**เรื่อง ปิดสถานที่ และกำหนดมาตรการเฝ้าระวัง ป้องกัน และควบคุมการแพร่ระบาดของโรคติดเชื้อไวรัสโคโรนา ๒๐๑๙ (COVID-19) (ฉบับที่ ๓๕)**

ตามที่จังหวัดพียงง ได้มีคำสั่งปิดสถานที่และกำหนดมาตรการเฝ้าระวัง ป้องกัน และควบคุมการแพร่ระบาดของโรคติดเชื้อไวรัสโคโรนา ๒๐๑๙ (COVID-19) ในพื้นที่ชุมชนแพปลา บ้านหินลาด หมู่ที่ ๓ ตำบลศุระ อำเภอสุระบุรี จังหวัดพียงง และห้ามเรือประมงทุกชนิดออกจากท่าเทียบเรือประมงในเขตพื้นที่ดังกล่าว ตามคำสั่งจังหวัดพียงง ที่ ๑๙๐๙/๒๕๖๔ ลงวันที่ ๓๐ มิถุนายน พ.ศ. ๒๕๖๔ (ฉบับที่ ๓๑) นั้น

เนื่องจากขณะนี้จังหวัดพียงงอนุญาตให้เรือประมงพาณิชย์ในเขตพื้นที่จังหวัดพียงง สามารถเข้าออกท่าเทียบเรือในเขตพื้นที่จังหวัดพียงงได้ โดยให้อยู่ภายใต้มาตรการเฝ้าระวัง ป้องกัน และควบคุมการแพร่ระบาดของโรคติดเชื้อไวรัสโคโรนา ๒๐๑๙ (COVID-19) อย่างเคร่งครัด ฉะนั้น เพื่อให้การปฏิบัติเป็นไปในแนวทางเดียวกัน จึงอาศัยอำนาจตามความในมาตรา ๒๒ มาตรา ๓๔ มาตรา ๓๕ แห่งพระราชบัญญัติโรคติดต่อ พ.ศ. ๒๕๕๘ ประกอบข้อกำหนดออกตามความใน มาตรา ๙ แห่งพระราชกำหนดการบริหารราชการในสถานการณ์ฉุกเฉิน พ.ศ. ๒๕๔๘ (ฉบับที่ ๑) ลงวันที่ ๒๕ มีนาคม พ.ศ. ๒๕๖๓ ข้อ ๙ (๑) (ฉบับที่ ๒๔) ลงวันที่ ๑๙ มิถุนายน พ.ศ. ๒๕๖๔ ข้อ ๕ ผู้ว่าราชการจังหวัดพียงง โดยความเห็นชอบของคณะกรรมการโรคติดต่อจังหวัดพียงง ในการประชุมคณะกรรมการโรคติดต่อจังหวัดพียงง ครั้งที่ ๒๕/๒๕๖๔ วันที่ ๒๘ มิถุนายน ๒๕๖๔ จึงมีคำสั่ง ดังนี้

๑. ให้ยกเลิกคำสั่งจังหวัดพียงงที่ ๑๙๐๙/๒๕๖๔ เรื่อง ปิดสถานที่และกำหนดมาตรการเฝ้าระวัง ป้องกัน และควบคุมการแพร่ระบาดของโรคติดเชื้อไวรัสโคโรนา ๒๐๑๙ (COVID-19) (ฉบับที่ ๓๑) ลงวันที่ ๑๐ มิถุนายน พ.ศ. ๒๕๖๔

๒. ให้ปิดพื้นที่ชุมชนแพปลา บ้านหินลาด หมู่ที่ ๓ ตำบลศุระ อำเภอสุระบุรี จังหวัดพียงง ตามแผนที่แนบท้ายคำสั่งฉบับนี้

๓. ห้ามคนต่างดาวเข้าไป หรือ ออกจากพื้นที่ ตามข้อ ๒ เว้นแต่ มีเหตุจำเป็นเพื่อการพบแพทย์ การรักษาพยาบาล หรือมีเหตุจำเป็นอื่น ๆ โดยต้องได้รับอนุญาตจากนายอำเภอ หรือ เจ้าพนักงานควบคุมโรคติดต่อที่นายอำเภอมอบหมาย และต้องปฏิบัติตามมาตรการที่เจ้าพนักงานควบคุมโรคติดต่อระดับอำเภอกำหนด เพื่อประโยชน์ในการปฏิบัติการเฝ้าระวัง ป้องกัน และควบคุมการแพร่ระบาดของโรคติดเชื้อไวรัสโคโรนา ๒๐๑๙ (COVID-19)

**๔. มาตรการสำหรับท่าเทียบเรือประมงที่จดทะเบียนกับกรมประมง ในพื้นที่อำเภอคุระบุรี จังหวัดพังงา**

**๔.๑ ห้ามคนต่างด้าวเข้าไป หรือ ออกจากท่าเทียบเรือประมงที่จดทะเบียนกับกรมประมง ในพื้นที่อำเภอคุระบุรี จังหวัดพังงา**

๔.๒ คนไทยที่เกี่ยวข้องกับท่าเทียบเรือประมงที่จดทะเบียนกับกรมประมง ในพื้นที่อำเภอคุระบุรี จังหวัดพังงา สามารถ เข้า-ออก ท่าเทียบเรือดังกล่าวได้ โดยให้เจ้าของท่าเทียบเรือประมง แจ้งรายชื่อผู้ที่จะเดินทาง เข้า-ออก ให้อำเภอ เพื่อพิจารณาอนุญาต

๔.๓ แรงงานที่จะเข้าไปปฏิบัติงานในท่าเทียบเรือประมงที่จดทะเบียนกับกรมประมง ในพื้นที่อำเภอคุระบุรี จังหวัดพังงา **ต้องเป็นแรงงานไทย และ ต้องได้รับอนุญาตจากนายอำเภอ หรือ ผู้ที่นายอำเภอมอบหมาย หรือ เป็นแรงงานต่างด้าวที่พักอาศัยอยู่ ณ ท่าเทียบเรือประมงที่จดทะเบียนกับกรมประมง ในพื้นที่อำเภอคุระบุรี จังหวัดพังงา เท่านั้น**

๔.๔ คนไทยที่ไม่เกี่ยวข้องกับท่าเทียบเรือประมง และประสงค์จะเข้าไปในเขตพื้นที่ดังกล่าว จะต้องมิเอกสารรับรองการได้รับวัคซีนป้องกันโรคติดเชื้อไวรัสโคโรนา ๒๐๑๙ (COVID-19) ของประเทศไทย ครบ ๒ เข็ม หรือครบโดสตามจำนวนวัคซีนแต่ละชนิด หรือได้รับวัคซีน AstraZeneca จำนวน ๑ เข็ม หรือ มีหลักฐานยืนยันว่าไม่เป็นโรคติดเชื้อไวรัสโคโรนา ๒๐๑๙ (COVID-19) ซึ่งออกให้ไม่เกิน ๓ วัน ก่อนเดินทางเข้าไป

**๕. มาตรการสำหรับเรือประมงพาณิชย์ในพื้นที่ชุมชนแพปลา บ้านหินลาด หมู่ที่ ๓ ตำบลคุระ อำเภอคุระบุรี จังหวัดพังงา ตามแผนที่แนบท้ายคำสั่งฉบับนี้**

**๕.๑ ให้เรือประมงพาณิชย์ที่ไม่ต้องแจ้งเข้าออกท่าเทียบเรือประมง ปฏิบัติดังนี้**

(๑) ให้เจ้าของเรือ หรือผู้ที่ได้รับมอบหมายจากเจ้าของเรือ แจ้งการเข้าออกท่าเทียบเรือประมงทุกครั้ง ภายในระยะเวลาสี่สิบสี่ชั่วโมง แต่ไม่น้อยกว่าหนึ่งชั่วโมง ก่อนนำเรือประมงเข้าออกท่าเทียบเรือประมง ต่อพนักงานเจ้าหน้าที่ ณ ศูนย์ควบคุมการแจ้งเรือเข้าออกในพื้นที่รับผิดชอบ ให้ทราบโดยตรง หรือทางเครื่องมือสื่อสารอิเล็กทรอนิกส์โปรแกรม LINE ที่สามารถตรวจสอบ และ นำกลับมาใช้โดยความหมายไม่เปลี่ยนแปลง ตามกลุ่มโปรแกรม LINE ที่ศูนย์ควบคุมการแจ้งเรือเข้าออกในพื้นที่กำหนด

(๒) ให้เข้าออกท่าเทียบเรือประมง ตั้งแต่เวลา ๐๖.๐๐ - ๑๘.๐๐ นาฬิกา เว้นแต่ กรณีมีเหตุสุดวิสัย ให้แจ้งต่อพนักงานเจ้าหน้าที่ ณ ศูนย์ควบคุมการแจ้งเรือเข้าออกในพื้นที่ เพื่อให้ผู้ใหญ่บ้าน หรือ กำนัน พิจารณาอนุญาต และประสานส่วนที่เกี่ยวข้องดำเนินการเป็นรายการต่อไป

๕.๒ ให้เรือประมง...

**๕.๒ ให้เรือประมงพาณิชย์ที่จอดแจ้งเข้าออกท่าเทียบเรือประมง ปฏิบัติดังนี้**

- (๑) ให้ปฏิบัติตามที่กรมประมงกำหนด
- (๒) ให้เข้าออกท่าเทียบเรือประมง ตั้งแต่เวลา ๐๖.๐๐ - ๑๘.๐๐ นาฬิกา เว้นแต่ กรณีมีเหตุสุดวิสัย ให้แจ้งต่อพนักงานเจ้าหน้าที่ ณ ศูนย์ควบคุมการแจ้งเรือเข้าออกในพื้นที่ เพื่อให้ผู้ใหญ่บ้าน หรือ กำนัน พิจารณาอนุญาต และประสานส่วนที่เกี่ยวข้องดำเนินการเป็นรายกรณีไป

**๕.๓ ให้เจ้าของท่าเทียบเรือประมง ปฏิบัติดังนี้**

- (๑) กำหนดมาตรการห้ามบุคคลภายนอก เข้าออกท่าเทียบเรือประมง ก่อนได้รับอนุญาตจากเจ้าของท่าเทียบเรือประมง
- (๒) กำหนดมาตรการห้ามคนบนเรือประมง ออกนอกบริเวณท่าเทียบเรือประมง ก่อนได้รับอนุญาตจากเจ้าของท่าเทียบเรือประมง หรือพนักงานเจ้าหน้าที่
- (๓) จัดแยกโซนพื้นที่สำหรับคนเรือ คนแท แม่ค้า ที่เข้ามาจับซื้อสัตว์น้ำ ไม่ให้ปะปนกัน

(๔) หลังจากการขนถ่ายสัตว์น้ำ หรือ นำสัตว์น้ำ หรือ ผลิตภัณฑ์สัตว์น้ำ ขึ้นท่าเทียบเรือประมง ให้เจ้าของท่าเทียบเรือประมง หรือ ผู้ที่ได้รับมอบหมาย แจ้งพนักงานเจ้าหน้าที่ ณ ศูนย์ควบคุมการแจ้งเรือเข้าออกในพื้นที่ เพื่อให้พนักงานเจ้าหน้าที่ ณ ศูนย์ควบคุมการแจ้งเรือเข้าออก แจ้งเจ้าพนักงานควบคุมโรคติดต่อ เพื่อกำหนดมาตรการป้องกัน และควบคุมโรคที่เหมาะสม

**๕.๔ ให้เจ้าของเรือประมง และ คนบนเรือประมง ปฏิบัติดังนี้**

- (๑) ห้ามทำกิจกรรมใด ๆ บนท่าเทียบเรือประมง เว้นแต่ การขนถ่าย สัตว์น้ำ หรือ นำสัตว์น้ำ หรือ ผลิตภัณฑ์สัตว์น้ำ ขึ้นท่าเทียบเรือประมง
- (๒) เมื่อดำเนินการตามข้อ (๑) เรียบร้อยแล้ว ให้นำเรือไปจอด ในตำบลที่กำหนด เพื่อรับการตรวจหาเชื้อไวรัสโคโรนา ๒๐๑๙ (COVID-19) ตามที่เจ้าพนักงานควบคุมโรคติดต่อเห็นสมควร
- (๓) หากพบว่ามีผู้ติดเชื้อไวรัสโคโรนา ๒๐๑๙ (COVID-19) บนเรือประมงลำใด ให้นำผู้ติดเชื้อเข้ารับการรักษา และให้คนบนเรือประมงลำนั้นทั้งหมด กักกันตนเองในเรือ เป็นระยะเวลา ๑๔ วัน นับแต่วันที่ตรวจพบการติดเชื้อ
- (๔) เรือประมงลำใดพบการติดเชื้อของลูกเรือ จะต้องงดทำการประมง เป็นระยะเวลา ๑๔ วัน นับแต่วันที่ตรวจพบการติดเชื้อของลูกเรือ
- (๕) คนประจำเรือและลูกเรือประมงทั้งหมด จะต้องพักแรมบนเรือประมง เท่านั้น จนกว่าจะมีคำสั่งเปลี่ยนแปลงเป็นอย่างอื่น

๕.๕ ห้ามเรือประมงที่ออกจากท่าเทียบเรือในจังหวัดอื่น เข้าเทียบท่า  
ในพื้นที่ชุมชนแพปลา บ้านหินลาด หมู่ที่ ๓ ตำบลคุระ อำเภอคุระบุรี จังหวัดพังงา ตามแผนที่แนบท้าย  
คำสั่งฉบับนี้ เว้นแต่ กรณีมีเหตุสุดวิสัย ให้แจ้งต่อพนักงานเจ้าหน้าที่ ณ ศูนย์ควบคุมการแจ้งเรือเข้าออก  
ในพื้นที่ เพื่อให้ผู้ใหญ่บ้าน หรือ กำนัน พิจารณาอนุญาต และประสานส่วนที่เกี่ยวข้องดำเนินการเป็นวาระกรณีไป

อนึ่ง ผู้ใดฝ่าฝืนหรือไม่ปฏิบัติตามคำสั่งฉบับนี้ อาจมีความผิดตามมาตรา ๕๑  
แห่งพระราชบัญญัติโรคติดต่อ พ.ศ. ๒๕๕๘ ต้องระวางโทษปรับไม่เกินสองหมื่นบาท หรือ อาจมีความผิด  
ตามมาตรา ๕๒ แห่งพระราชบัญญัติโรคติดต่อ พ.ศ. ๒๕๕๘ ต้องระวางโทษจำคุกไม่เกินหนึ่งปี  
หรือปรับไม่เกินหนึ่งแสนบาท หรือทั้งจำทั้งปรับ และอาจมีความผิดตามมาตรา ๑๘ แห่งพระราชกำหนด  
การบริหารราชการในสถานการณ์ฉุกเฉิน พ.ศ. ๒๕๔๘ ต้องระวางโทษจำคุกไม่เกินสองปี หรือปรับไม่เกิน  
สี่หมื่นบาท หรือทั้งจำทั้งปรับ

ทั้งนี้ ตั้งแต่วันที่ ๒๔ มิถุนายน พ.ศ. ๒๕๖๔ เป็นต้นไป จนกว่าจะมีคำสั่งเปลี่ยนแปลง  
เป็นอย่างอื่น

สั่ง ณ วันที่ ๒๔ มิถุนายน พ.ศ. ๒๕๖๔



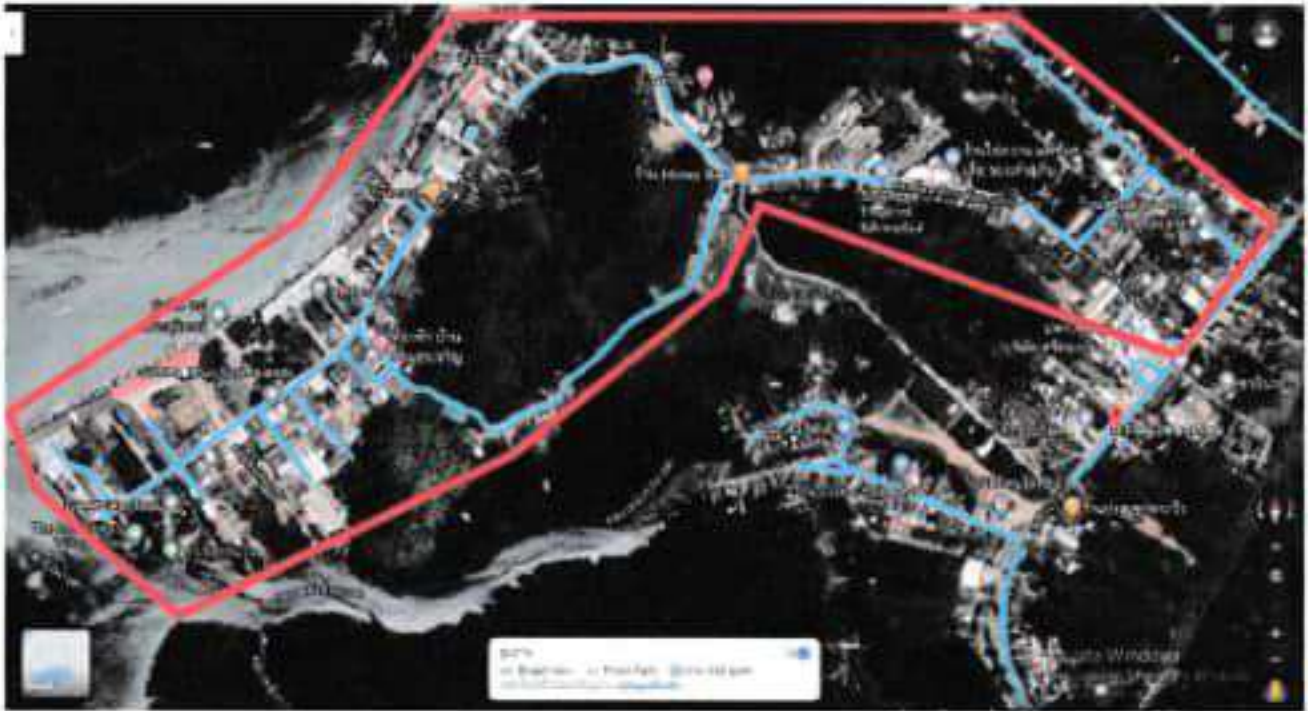
(นายจำเริญ ทิพญพงศ์ธาดา)

ผู้ว่าราชการจังหวัดพังงา

ประธานคณะกรรมการโรคติดต่อจังหวัดพังงา

ผู้กำกับการบริหารราชการในสถานการณ์ฉุกเฉินจังหวัดพังงา

แนบท้ายคำสั่งจังหวัดพังงา ที่ ๑๙๖๔/ ๒๕๖๔  
เรื่อง ปิดสถานที่ และกำหนดมาตรการเฝ้าระวัง ป้องกัน และควบคุมการแพร่ระบาด  
ของโรคติดเชื้อไวรัสโคโรนา ๒๐๑๙ (COVID-19) (ฉบับที่ ๓๕)  
ลงวันที่ ๒๙ มิถุนายน พ.ศ. ๒๕๖๔



(นายสุเทพ รักษ์เมือง)

นักวิชาการสาธารณสุขชำนาญการพิเศษ (ด้านบริการทางวิชาการ)  
วิชาการในตำแหน่งนักวิชาการสาธารณสุขเชี่ยวชาญ (ด้านส่งเสริมสุขภาพ)  
รักษาราชการแทน นายแพทย์สาธารณสุขจังหวัดพังงา

(นายจำเริญ ทิพญพงศ์ธาดา)

ผู้ว่าราชการจังหวัดพังงา