



ประกาศคณะกรรมการการเลือกตั้ง  
เรื่อง การแบ่งเขตเลือกตั้งสมาชิกสภาผู้แทนราษฎร  
พ.ศ. ๒๕๖๖

อาศัยอำนาจตามความในมาตรา ๒๒ แห่งพระราชบัญญัติประกอบรัฐธรรมนูญว่าด้วย  
คณะกรรมการการเลือกตั้ง พ.ศ. ๒๕๖๐ ประกอบมาตรา ๒๖ มาตรา ๒๗ และมาตรา ๒๘ แห่งพระราชบัญญัติ  
ประกอบรัฐธรรมนูญว่าด้วยการเลือกตั้งสมาชิกสภาผู้แทนราษฎร พ.ศ. ๒๕๖๑ และที่แก้ไขเพิ่มเติม  
คณะกรรมการการเลือกตั้งจึงออกประกาศไว้ ดังต่อไปนี้

ข้อ ๑ ประกาศนี้เรียกว่า “ประกาศคณะกรรมการการเลือกตั้ง เรื่อง การแบ่งเขตเลือกตั้ง  
สมาชิกสภาผู้แทนราษฎร พ.ศ. ๒๕๖๖”

ข้อ ๒ ประกาศนี้ให้ใช้บังคับตั้งแต่วันประกาศในราชกิจจานุเบกษาเป็นต้นไป

ข้อ ๓ เมื่อคณะกรรมการการเลือกตั้งประกาศจำนวนสมาชิกสภาผู้แทนราษฎรแบบแบ่งเขต  
เลือกตั้งที่แต่ละจังหวัดจะพึงมีและจำนวนเขตเลือกตั้งแบบแบ่งเขตเลือกตั้งของแต่ละจังหวัดแล้ว  
ให้ผู้อำนวยความสะดวกการเลือกตั้งประจำจังหวัดจัดทำรูปแบบการแบ่งเขตเลือกตั้งภายในสามวันโดยต้องแบ่งพื้นที่  
ของเขตเลือกตั้งแต่ละเขตให้ติดต่อกันและต้องจัดให้มีจำนวนราษฎรในแต่ละเขตเลือกตั้งใกล้เคียงกัน  
แล้วประกาศรูปแบบการแบ่งเขตเลือกตั้งอย่างน้อยสามรูปแบบเพื่อรับฟังความคิดเห็นของพรรคการเมือง  
และประชาชนในจังหวัดเป็นเวลาสิบวันนับแต่วันปิดประกาศ ซึ่งแต่ละรูปแบบต้องประกอบด้วย

(๑) รายละเอียดเกี่ยวกับอำเภอหรือตำบล หรือเขตพื้นที่ที่อยู่ในเขตเลือกตั้งแต่ละเขต

(๒) จำนวนราษฎรของแต่ละเขตเลือกตั้ง และผลต่างของจำนวนราษฎรในแต่ละเขตเลือกตั้ง  
จากจำนวนเฉลี่ยราษฎรต่อสมาชิกสภาผู้แทนราษฎรหนึ่งคนในจังหวัดนั้น ทั้งนี้ ผลต่างของจำนวนราษฎรในแต่ละ  
เขตเลือกตั้งไม่ควรเกินร้อยละสิบของจำนวนเฉลี่ยต่อสมาชิกสภาผู้แทนราษฎรหนึ่งคนในจังหวัดนั้น เว้นแต่เป็นกรณี  
ที่มีความจำเป็นเพื่อให้ราษฎรในชุมชนเดียวกันหรือใกล้เคียงกันสามารถเดินทางได้โดยสะดวก

(๓) เหตุผลประกอบการเสนอแนะการแบ่งเขตเลือกตั้ง

(๔) แผนที่แสดงรายละเอียดของพื้นที่ที่ประกอบเป็นเขตเลือกตั้งแต่ละเขตเลือกตั้ง

ประกาศตามวรรคหนึ่ง ให้ปิดไว้ ณ สำนักงานคณะกรรมการการเลือกตั้งประจำจังหวัด  
ศาลากลางจังหวัด ที่ว่าการอำเภอ สำนักงานเทศบาล ที่ทำการองค์การบริหารส่วนตำบล และให้เผยแพร่  
ในเว็บไซต์ของสำนักงานคณะกรรมการการเลือกตั้งประจำจังหวัดรวมทั้งประชาสัมพันธ์ผ่านสื่อชนิดต่าง ๆ ด้วย

ในกรณีพรรคการเมือง หน่วยงานของรัฐ หรือบุคคลใดต้องการรูปแบบการแบ่งเขตเลือกตั้ง  
ที่ปิดประกาศไว้ ให้ขอคัดสำเนาจากสำนักงานคณะกรรมการการเลือกตั้งประจำจังหวัด โดยเสียค่าใช้จ่ายเอง  
ตามวิธีการที่สำนักงานคณะกรรมการการเลือกตั้งประจำจังหวัดกำหนด

ข้อ ๔ ภายในสามวันนับแต่สิ้นสุดระยะเวลาการรับฟังความคิดเห็นของพรรคการเมือง  
และประชาชนในจังหวัดตามข้อ ๓ ให้ผู้อำนวยความสะดวกการเลือกตั้งประจำจังหวัดนำความคิดเห็นและข้อเสนอแนะ  
ของพรรคการเมืองและประชาชนในจังหวัดประกอบการพิจารณาเสนอแนะการแบ่งเขตเลือกตั้งของจังหวัด

แล้วรวบรวมสรุปความเห็นและข้อเสนอแนะของพรรคการเมืองและประชาชนในจังหวัด พร้อมผลการพิจารณา  
ข้อเสนอแนะการแบ่งเขตเลือกตั้งของจังหวัดอย่างน้อยสามรูปแบบ เรียงตามลำดับความเหมาะสมเสนอต่อ  
คณะกรรมการการเลือกตั้งในวันถัดไป

ข้อ ๕ เมื่อคณะกรรมการการเลือกตั้งได้รับรายงานตามข้อ ๔ และได้ดำเนินการ  
แบ่งเขตเลือกตั้งแล้วให้คณะกรรมการการเลือกตั้งประกาศการแบ่งเขตเลือกตั้งในราชกิจจานุเบกษา

ข้อ ๖ เมื่อมีพระราชกฤษฎีกาให้มีการเลือกตั้งสมาชิกสภาผู้แทนราษฎรเป็นการเลือกตั้งทั่วไป  
ใช้บังคับ ให้คณะกรรมการการเลือกตั้งประกาศจำนวนสมาชิกสภาผู้แทนราษฎรแบบแบ่งเขตเลือกตั้งของแต่ละ  
จังหวัดจะพึงมีและจำนวนเขตเลือกตั้งแบบแบ่งเขตเลือกตั้งของแต่ละจังหวัด ซึ่งจะต้องมีรายละเอียดเกี่ยวกับ  
อำเภอหรือเขตพื้นที่ที่อยู่ในเขตเลือกตั้งในคราวนั้น โดยให้ถือเขตเลือกตั้งที่มีการประกาศกำหนดไว้ตามข้อ ๕

ประกาศ ณ วันที่ ๓๑ มกราคม พ.ศ. ๒๕๖๖

๕๕๖ ๖๖๖๖๖

(นายอิทธิพร บุญประคอง)  
ประธานกรรมการการเลือกตั้ง



ประกาศสำนักงานคณะกรรมการการเลือกตั้งประจำจังหวัดพังงา  
เรื่อง รูปแบบการแบ่งเขตเลือกตั้งสมาชิกสภาผู้แทนราษฎรแบบแบ่งเขตเลือกตั้ง  
ของจังหวัดพังงา

ด้วยคณะกรรมการการเลือกตั้ง ได้มีประกาศคณะกรรมการการเลือกตั้ง เรื่อง จำนวนสมาชิกสภาผู้แทนราษฎรแบบแบ่งเขตเลือกตั้ง และเขตเลือกตั้งของแต่ละจังหวัดสำหรับการเลือกตั้งสมาชิกสภาผู้แทนราษฎรเป็นการทั่วไปครั้งแรก ภายหลังประกาศใช้รัฐธรรมนูญแห่งราชอาณาจักรไทยแก้ไขเพิ่มเติม (ฉบับที่ ๑) พุทธศักราช ๒๕๖๔ ประกาศ ณ วันที่ ๓๑ มกราคม ๒๕๖๖

อาศัยอำนาจตามความในข้อ ๓ ของประกาศคณะกรรมการการเลือกตั้ง เรื่อง การแบ่งเขตเลือกตั้งสมาชิกสภาผู้แทนราษฎร พ.ศ. ๒๕๖๖ จึงประกาศรูปแบบการแบ่งเขตเลือกตั้งสมาชิกสภาผู้แทนราษฎรแบบแบ่งเขตเลือกตั้งจังหวัดพังงา เพื่อรับฟังความคิดเห็นของพรรคการเมือง และประชาชนในจังหวัดพังงา ดังต่อไปนี้

๑. รูปแบบการแบ่งเขตเลือกตั้งสมาชิกสภาผู้แทนราษฎรแบบแบ่งเขตเลือกตั้ง จังหวัดพังงา จำนวน ๓ รูปแบบ ตามเอกสารและแผนที่แนบท้ายประกาศฉบับนี้

๒. พรรคการเมืองพรรคใดหรือประชาชนผู้ใด มีข้อคิดเห็นหรือข้อเสนอแนะเกี่ยวกับรูปแบบการแบ่งเขตเลือกตั้งสมาชิกสภาผู้แทนราษฎรแบบแบ่งเขตเลือกตั้ง จังหวัดพังงา ให้แสดงความคิดเห็นหรือข้อเสนอแนะต่อผู้อำนวยการการเลือกตั้งประจำจังหวัดพังงา ภายในระยะเวลา ๑๐ วัน นับแต่วันปิดประกาศ (ภายในวันที่ ๑๓ กุมภาพันธ์ ๒๕๖๖) โดยจัดส่งความคิดเห็นหรือข้อเสนอแนะเป็นหนังสือไปยังสำนักงานคณะกรรมการการเลือกตั้งประจำจังหวัดพังงา ที่อยู่ ศูนย์ราชการจังหวัดพังงา ตำบลถ้ำน้ำผุด อำเภอเมืองพังงา จังหวัดพังงา ๘๒๐๐๐ หรือทางไปรษณีย์อิเล็กทรอนิกส์ (E-mail) phangnga@ect.go.th หรือทางคิวอาร์โค้ดที่แนบท้ายประกาศฉบับนี้

๓. ในกรณีพรรคการเมือง หน่วยงานของรัฐ หรือบุคคลใด ต้องการรูปแบบการแบ่งเขตเลือกตั้งที่ปิดประกาศไว้ ให้ขอคัดสำเนาจากสำนักงานคณะกรรมการการเลือกตั้งประจำจังหวัดพังงา โดยเสียค่าใช้จ่ายเองตามวิธีการที่สำนักงานคณะกรรมการการเลือกตั้งประจำจังหวัดพังงากำหนด หรือสามารถดาวน์โหลดได้ที่เว็บไซต์ <https://www.ect.go.th/phangnga>

๔. รูปแบบการแบ่งเขตเลือกตั้งตามข้อ ๑ ปิดประกาศไว้ ณ สำนักงานคณะกรรมการการเลือกตั้งประจำจังหวัดพังงา ศาลากลางจังหวัดพังงา ที่ว่าการอำเภอทุกแห่ง สำนักงานเทศบาลทุกแห่ง หรือที่ทำการองค์การบริหารส่วนตำบลทุกแห่ง และเผยแพร่ผ่านเว็บไซต์ <https://www.ect.go.th/phangnga>

จึงประกาศให้ทราบโดยทั่วกัน

ประกาศ ณ วันที่ ๗ กุมภาพันธ์ พ.ศ. ๒๕๖๖

(นายสัมภาษณ์ เชาวลิต)

ผู้อำนวยการการเลือกตั้งประจำจังหวัดพังงา

ดาวน์โหลดแบบฟอร์มแสดงความคิดเห็นการแบ่งเขตเลือกตั้งจังหวัดพังงา



ช่องทางส่งแบบฟอร์มแสดงความคิดเห็น



การแบ่งเขตเลือกตั้ง  
จำนวนราษฎรในแต่ละเขตเลือกตั้งของจังหวัดพังงา

จำนวนราษฎรทั้งหมด ๒๖๗,๔๔๒ คน

จำนวนราษฎรเฉลี่ยราษฎรต่อสมาชิกสภาผู้แทนราษฎร ๑ คนในจังหวัดพังงา เท่ากับ ๑๓๓,๗๒๑ คน

รูปแบบที่ ๑

เขตเลือกตั้งที่	พื้นที่ประกอบด้วย	จำนวนราษฎร ในเขตเลือกตั้ง (คน)	ผลต่างจาก จำนวนเฉลี่ย ราษฎร ต่อ ส.ส. ๑ คน ในจังหวัด	คิดเป็นร้อยละ (ทศนิยม ๒ ตำแหน่ง)	หมายเหตุ
๑	๑. อำเภอเมืองพังงา ๒. อำเภอตะกั่วทุ่ง ๓. อำเภอเกาะยาว ๔. อำเภอทับปุด	๔๑,๒๖๙ ๔๔,๘๓๙ ๑๔,๕๙๒ ๒๖,๐๓๖ รวม ๑๒๖,๗๓๖	๖,๙๘๕	๕.๒๒	
๒	๑. อำเภอกะปง ๒. อำเภอตะกั่วป่า ๓. อำเภอคุระบุรี ๔. อำเภอท้ายเหมือง	๑๔,๓๖๔ ๔๙,๘๒๙ ๒๘,๐๖๓ ๔๘,๔๕๐ รวม ๑๔๐,๗๐๖	๖,๙๘๕	- ๕.๒๒	

การแบ่งเขตเลือกตั้ง  
จำนวนราษฎรในแต่ละเขตเลือกตั้งของจังหวัดพังงา

จำนวนราษฎรทั้งหมด ๒๖๗,๔๔๒ คน

จำนวนราษฎรเฉลี่ยราษฎรต่อสมาชิกสภาผู้แทนราษฎร ๑ คนในจังหวัดพังงา เท่ากับ ๑๓๓,๗๒๑ คน

รูปแบบที่ ๒

เขตเลือกตั้งที่	พื้นที่ประกอบด้วย	จำนวนราษฎรในเขตเลือกตั้ง (คน)	ผลต่างจากจำนวนเฉลี่ยราษฎรต่อ ส.ส. ๑ คน ในจังหวัด	คิดเป็นร้อยละ (ทศนิยม ๒ ตำแหน่ง)	หมายเหตุ
๑	๑. อำเภอเมืองพังงา ๒. อำเภอตะกั่วทุ่ง ๓. อำเภอเกาะยาว ๔. อำเภอทับปุด ๕. อำเภอท้ายเหมือง (เฉพาะ ต.นาเตย)	๔๑,๒๖๙ ๔๔,๘๓๙ ๑๔,๕๙๒ ๒๖,๐๓๖ ๙,๓๘๗  รวม ๑๓๖,๑๒๓	๒,๔๐๒	- ๑.๘๐	
๒	๑. อำเภอกะปง ๒. อำเภอตะกั่วป่า ๓. อำเภอคุระบุรี ๔. อำเภอท้ายเหมือง (ยกเว้น ต.นาเตย)	๑๔,๓๖๔ ๔๙,๘๒๙ ๒๘,๐๖๓ ๓๙,๐๖๓  รวม ๑๓๑,๓๑๙	๒,๔๐๒	๑.๘๐	

การแบ่งเขตเลือกตั้ง  
จำนวนราษฎรในแต่ละเขตเลือกตั้งของจังหวัดพังงา

จำนวนราษฎรทั้งหมด ๒๖๗,๔๔๒ คน

จำนวนราษฎรเฉลี่ยราษฎรต่อสมาชิกสภาผู้แทนราษฎร ๑ คนในจังหวัดพังงา เท่ากับ ๑๓๓,๗๒๑ คน

รูปแบบที่ ๓

เขตเลือกตั้งที่	พื้นที่ประกอบด้วย	จำนวนราษฎรในเขตเลือกตั้ง (คน)	ผลต่างจากจำนวนเฉลี่ยราษฎรต่อ ส.ส. ๑ คน ในจังหวัด	คิดเป็นร้อยละ (ทศนิยม ๒ ตำแหน่ง)	หมายเหตุ
๑	๑. อำเภอเมืองพังงา ๒. อำเภอตะกั่วทุ่ง ๓. อำเภอเกาะยาว ๔. อำเภอทับปุด ๕. อำเภอกะปง (เฉพาะ ต.กะปง)	๔๑,๒๖๙ ๔๔,๘๓๙ ๑๔,๕๙๒ ๒๖,๐๓๖ ๑,๗๘๙ รวม ๑๒๘,๕๒๕	๕,๑๙๖	๓.๘๙	
๒	๑. อำเภอกะปง (ยกเว้น ต.กะปง) ๒. อำเภอตะกั่วป่า ๓. อำเภอกระบุรี ๔. อำเภอท้ายเหมือง	๑๒,๕๗๕ ๔๙,๘๒๙ ๒๘,๐๖๓ ๔๘,๔๕๐ รวม ๑๓๘,๙๑๗	๕,๑๙๖	- ๓.๘๙	

แบบแสดงความคิดเห็นการแบ่งเขตเลือกตั้ง ส.ส. ของพรรคการเมืองและประชาชนในจังหวัดพังงา

เขียนที่ .....

วันที่..... เดือน กุมภาพันธ์ พ.ศ. ๒๕๖๖

ข้าพเจ้า (นาย/นาง/นางสาว.....).....นามสกุล.....

อายุ.....ปี อาชีพ.....ที่อยู่ตามทะเบียนบ้าน เลขที่.....

หมู่ที่.....ถนน/ตรอก.....ตำบล.....อำเภอ.....

จังหวัด.....รหัสไปรษณีย์.....หมายเลขโทรศัพท์.....

ประชาชน  ผู้แทนพรรคการเมือง สังกัดพรรค.....

ข้าพเจ้ามีความเห็น ดังนี้

๑. รูปแบบที่มีความเหมาะสมที่สุด อันดับ ๑ คือ รูปแบบ.....

เหตุผลประกอบ/สนับสนุน.....

๒. รูปแบบที่มีความเหมาะสมที่สุด อันดับ ๒ คือ รูปแบบ.....

เหตุผลประกอบ/สนับสนุน.....

๓. รูปแบบที่มีความเหมาะสมที่สุด อันดับ ๓ คือ รูปแบบ.....

เหตุผลประกอบ/สนับสนุน.....

ลงชื่อ.....ผู้แสดงความเห็น

(.....)



ส่งแบบแสดงความคิดเห็น



ดาวน์โหลดแบบฟอร์มแสดงความคิดเห็น

หมายเหตุ - กรณีสมาชิกหรือตัวแทนพรรคการเมือง กรุณาระบุชื่อพรรคการเมืองที่ตนสังกัดด้วย

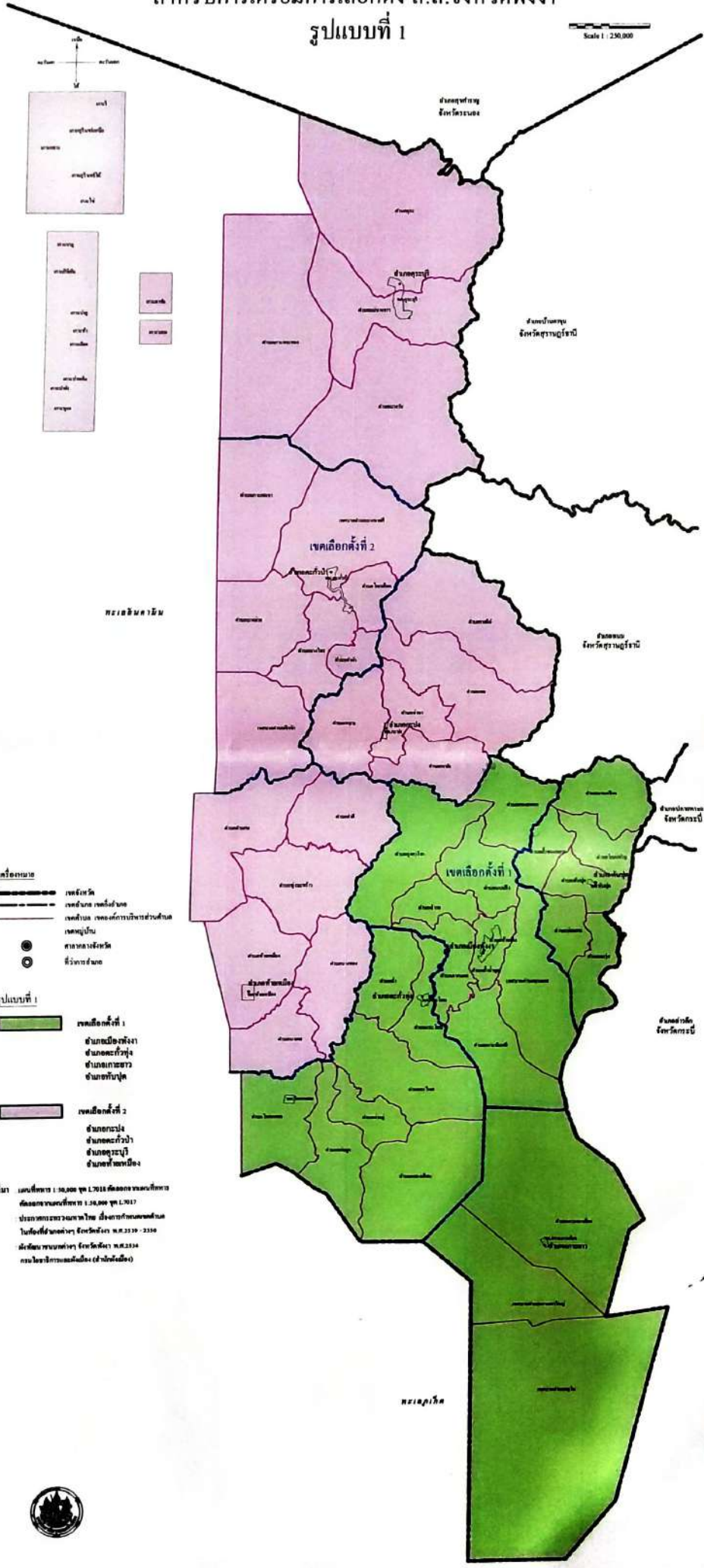
- กรุณาส่งความคิดเห็นและข้อเสนอแนะไปยังสำนักงานคณะกรรมการการเลือกตั้งประจำจังหวัดพังงา ที่อยู่ศูนย์ราชการจังหวัดพังงา ตำบลถ้ำน้ำผุด อำเภอเมืองพังงา จังหวัดพังงา ๘๒๐๐๐ และ E-mail : phangnga@ect.go.th หรือทางคิวอาร์โค้ดที่แนบมาพร้อมนี้ ตั้งแต่วันที่ ๔ - ๑๓ กุมภาพันธ์ ๒๕๖๖



# พื้นที่ที่ประกอบการแบ่งเขตเลือกตั้ง สำหรับการเตรียมการเลือกตั้ง ส.ส.จังหวัดพังงา

## รูปแบบที่ 1

Scale 1 : 250,000



- จังหวัด
- อำเภอ
- ตำบล
- เขตเลือกตั้ง
- เขตเลือกตั้งที่ 1
- เขตเลือกตั้งที่ 2
- เขตเลือกตั้งที่ 3

- เครื่องหมาย**
- เขตจังหวัด
  - เขตอำเภอ เขตอำเภอ
  - เขตตำบล เขตตำบล
  - เขตหมู่บ้าน
  - ศาลากลางจังหวัด
  - ตัวอาคาร

- รูปแบบที่ 1**
- เขตเลือกตั้งที่ 1
    - อำเภอเมืองพังงา
    - อำเภอตะกั่วทุ่ง
    - อำเภอเกาะยาว
    - อำเภอทับปุด
  - เขตเลือกตั้งที่ 2
    - อำเภอกระบุรี
    - อำเภอตะกั่วป่า
    - อำเภอตะรุเตา
    - อำเภอทับเที่ยง

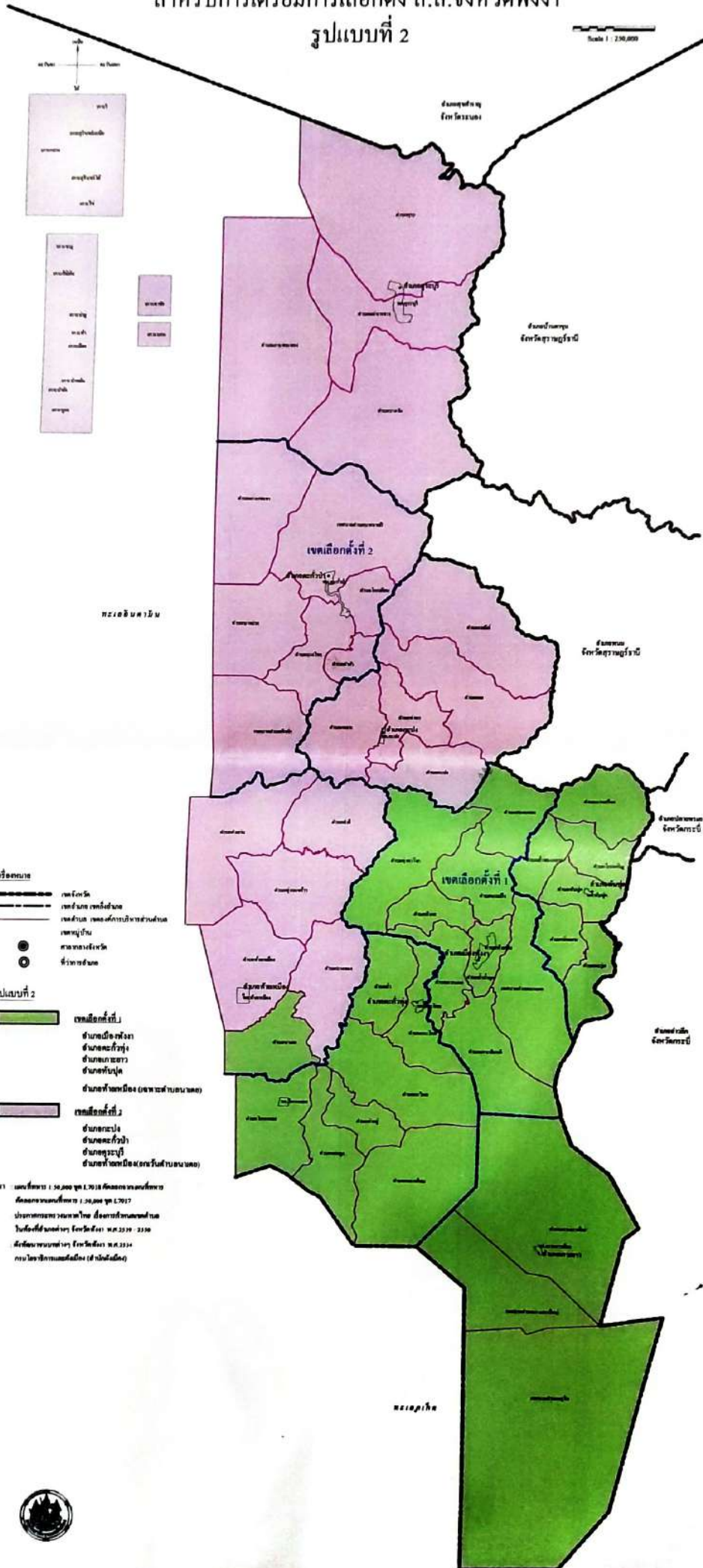
ที่มา : แผนที่ขยาย 1 : 50,000 พุศ. 2558 และแผนที่ขยาย  
 1 : 25,000 พุศ. 2557  
 ปรากฏการตรวจและพิจารณา มีเอกสารประกอบแผนที่  
 ในท้องที่จังหวัดพังงา จังหวัดพังงา พ.ศ. 2559 - 2560  
 ผลิตโดย ศูนย์สำรวจ จังหวัดพังงา พ.ศ. 2554  
 กรมการปกครอง (ส่วนกลาง)



# พื้นที่ที่ประกอบการแบ่งเขตเลือกตั้ง สำหรับการเตรียมการเลือกตั้ง ส.ส.จังหวัดพังงา

## รูปแบบที่ 2

Scale 1 : 250,000



- เครื่องหมาย**
- เขตจังหวัด
  - เขตอำเภอ เขตอำเภอชายแดน
  - เขตตำบล เขตองค์การบริหารส่วนตำบล
  - เขตหมู่บ้าน
  - ศาลากลางจังหวัด
  - ที่ว่าการอำเภอ
- รูปแบบที่ 2**
- เขตเลือกตั้งที่ 1
    - อำเภอเมืองพังงา
    - อำเภอตะกั่วทุ่ง
    - อำเภอตะกั่วป่า
    - อำเภอสิชล
    - อำเภอทับปุด
    - อำเภอทับปุดเมือง (เฉพาะตำบลบางตาว)
  - เขตเลือกตั้งที่ 2
    - อำเภอตะกั่วป่า
    - อำเภอตะกั่วทุ่ง
    - อำเภอตะกั่วป่า
    - อำเภอตะกั่วป่า
    - อำเภอทับปุดเมือง (เฉพาะตำบลบางตาว)

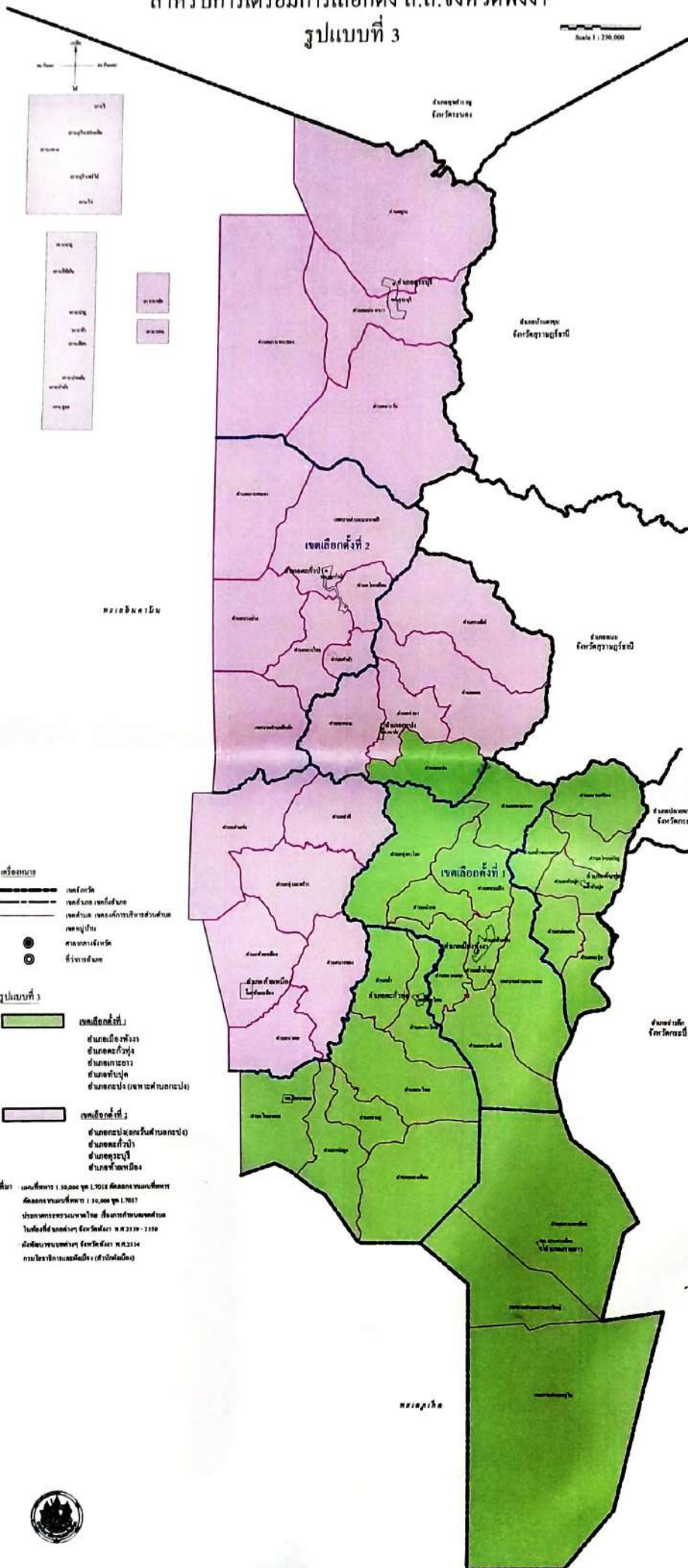
ที่มา : แผนที่มาตรา 1 : 50,000 ชุด L.7018 คัดลอกจากแผนที่ทหาร  
 คัดลอกจากแผนที่มาตรา 1 : 25,000 ชุด L.7017  
 ปรากฏการของประเทศไทย สำนักงานการปกครองส่วนท้องถิ่น  
 ราชบัณฑิตยสถาน กรุงเทพฯ พ.ศ. 2557 : 2310  
 วิทยาลัยชุมชนพังงา จังหวัดพังงา พ.ศ. 2554  
 กรมการปกครองส่วนท้องถิ่น (สำนักงานสถิติ)



# พื้นที่ที่ประกอบการแบ่งเขตเลือกตั้ง สำหรับการเตรียมการเลือกตั้ง ส.ส.จังหวัดพังงา

## รูปแบบที่ 3

Scale 1 : 250,000



ที่มา : แผนที่ทหาร 1 : 50,000 ชุด 1.7018 และแผนที่เขตการปกครอง  
 1 : 250,000 ชุด 1.7017  
 ประมวลการตรวจร่างแผนที่ โดยสำนักงานคณะกรรมการ  
 ในท้องถิ่นจังหวัดพังงา วันที่ 15 ธันวาคม พ.ศ. 2539 - 2550  
 ผลิตและเผยแพร่โดย : สำนักงานเลือกตั้ง  
 กรมการเลือกตั้งจังหวัดพังงา (สำนักงานเลือกตั้ง)

